

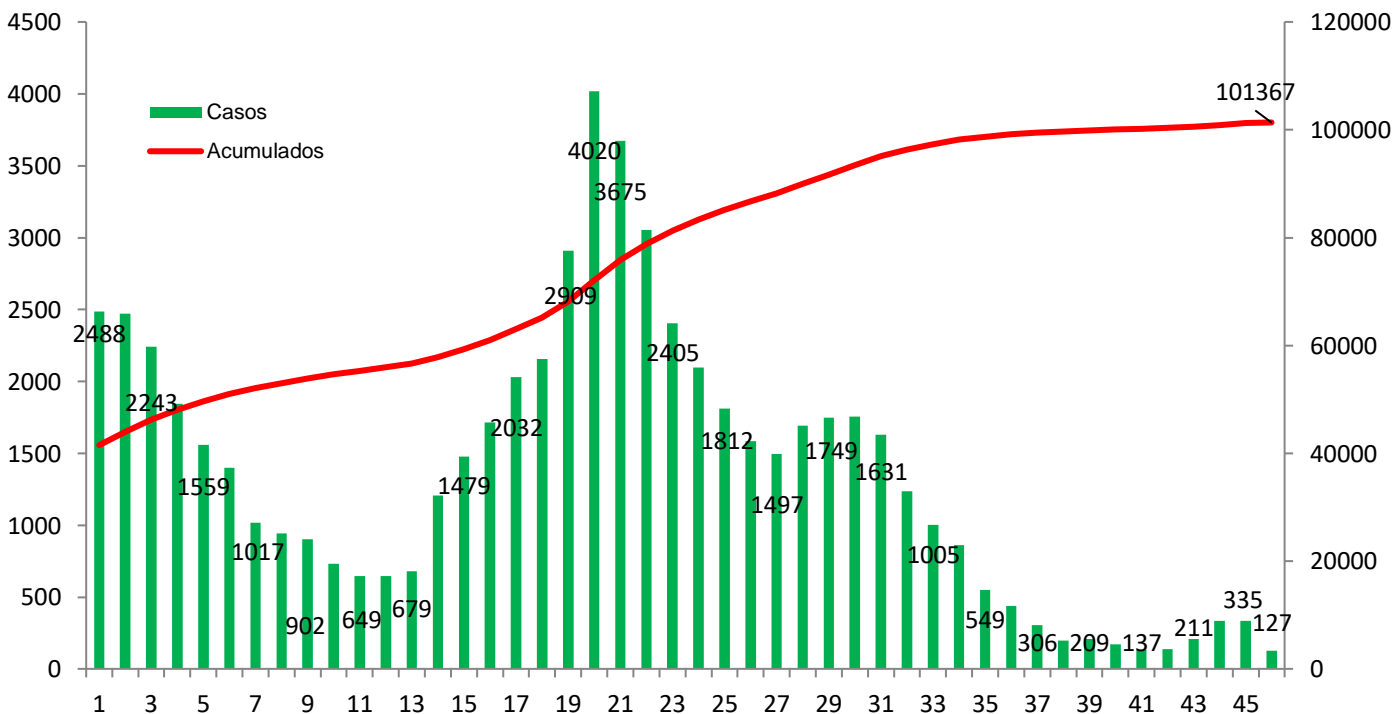
SITUACIÓN EPIDEMIOLÓGICA RIO NEGRO - 17 DE NOVIEMBRE 2021

Actualmente los casos positivos son 101367 y se llevan estudiadas 272226 personas, de los cuales el 61,61% resultaron descartadas, el 37,38% confirmadas y el 1,01% restante continua en estudio. Sin embargo, a la fecha sólo el 0,59% de los casos positivos de la jurisdicción corresponden a casos importados. De los casos confirmados el 24% al grupo 30 a 39 años, un 18% de 20 a 29 años, 20% corresponde al grupo etario de 40 a 49 años, mayores de 60 años con 15%, menores de 20 el 10% y el 13% de 50 a 59 años. El 52% corresponde al género femenino y 48% al género masculino.

La tasa de letalidad provincial es del 2,37%, mientras que la tasa general de recuperación es de 97,25%.

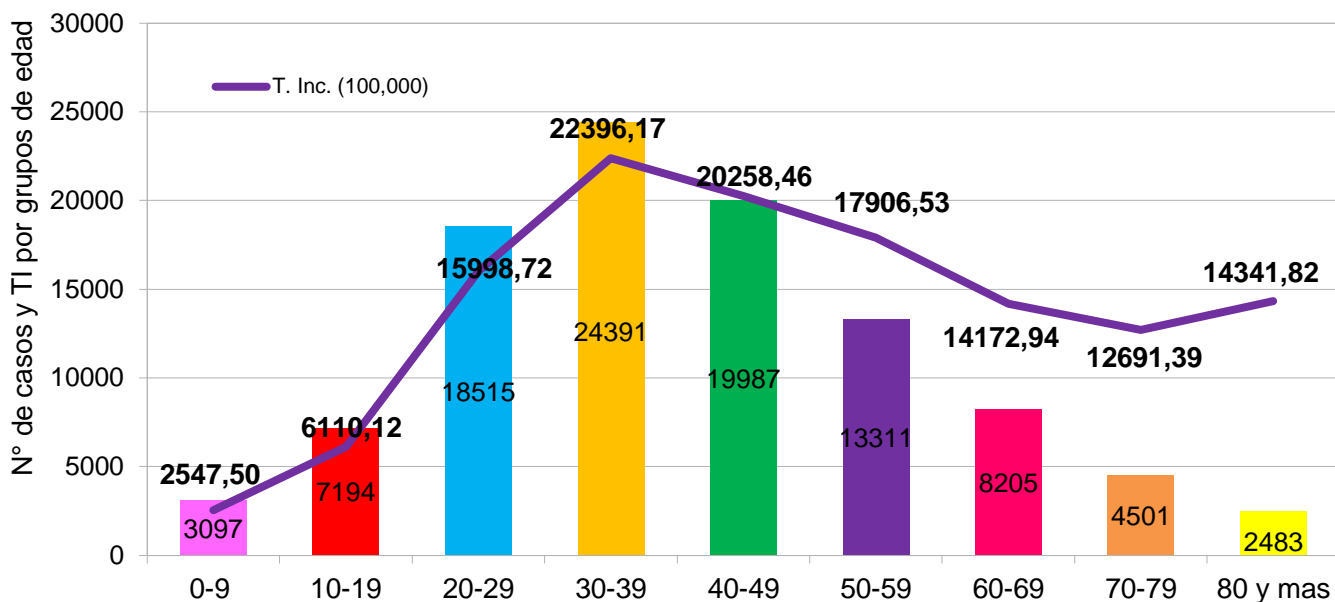
La razón provincial es de 1,91 y la incidencia de los últimos 14 días de 88.

Casos y Acumulados por semana epidemiologica de COVID-19 positivos RIO NEGRO - 17/11/2021

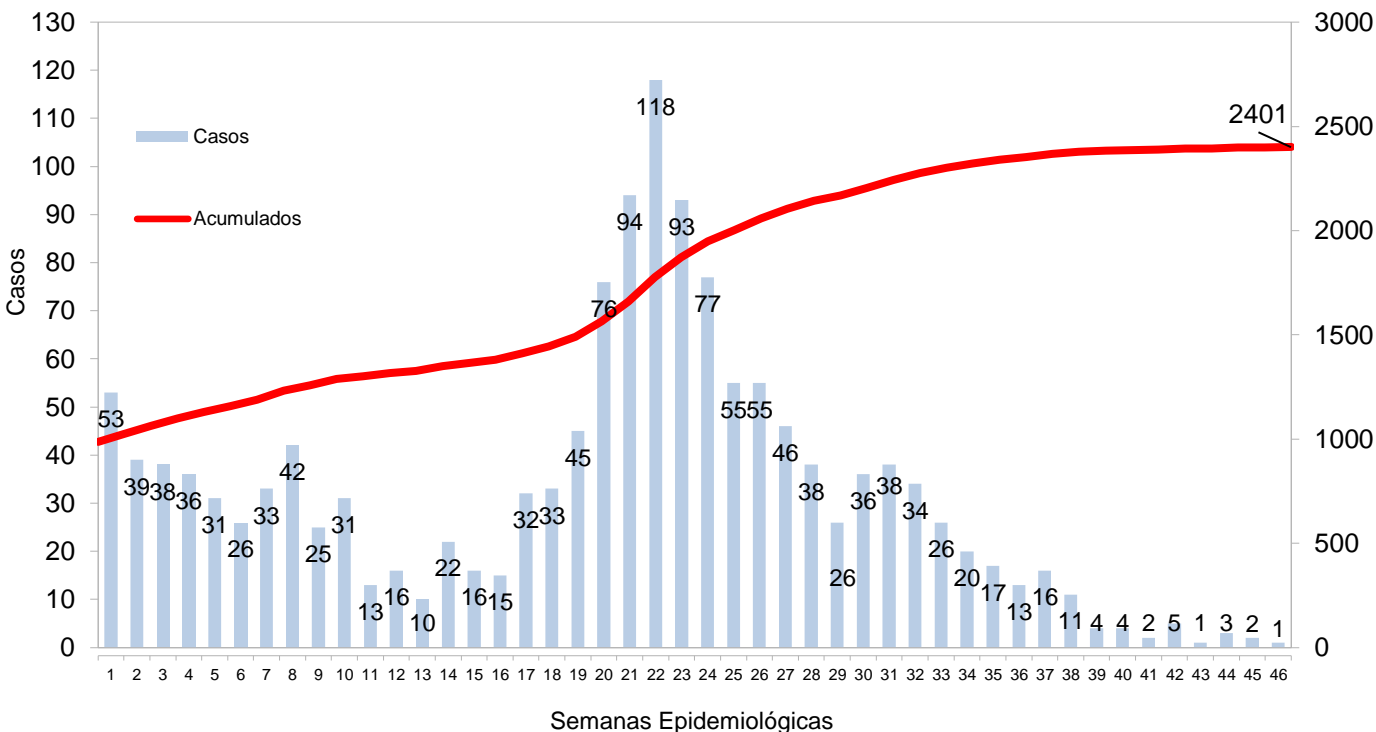


La SE 1 (1° semana de enero de 2021) arranca con un pico de casos que comienza, a partir de la SE 2 (2° semana de enero de 2021), a descender durante 12 semanas consecutivas hasta la SE 13 (1° semana de abril de 2021). Nuevamente, a partir de la SE 14 (2° semana de abril de 2021) comienza a observarse un aumento de los mismos hasta la SE 20 (3° semana de mayo). Es en esta semana donde se presenta el pico más alto de casos de COVID-19 semanales desde el inicio de la pandemia. En ese momento y por 16 semanas consecutivas, comienza a descender la curva manteniéndose de esa manera hasta la SE 36 (1° semana de septiembre). A partir de la SE 37 (2° semana de septiembre) la curva comienza a amesetarse manteniéndose de esa manera hasta la actualidad.

COVID-19. Casos Positivos y Tasa de Incidencia por grupos de edades - RIO NEGRO - 17/11/2021 (n: 101684)

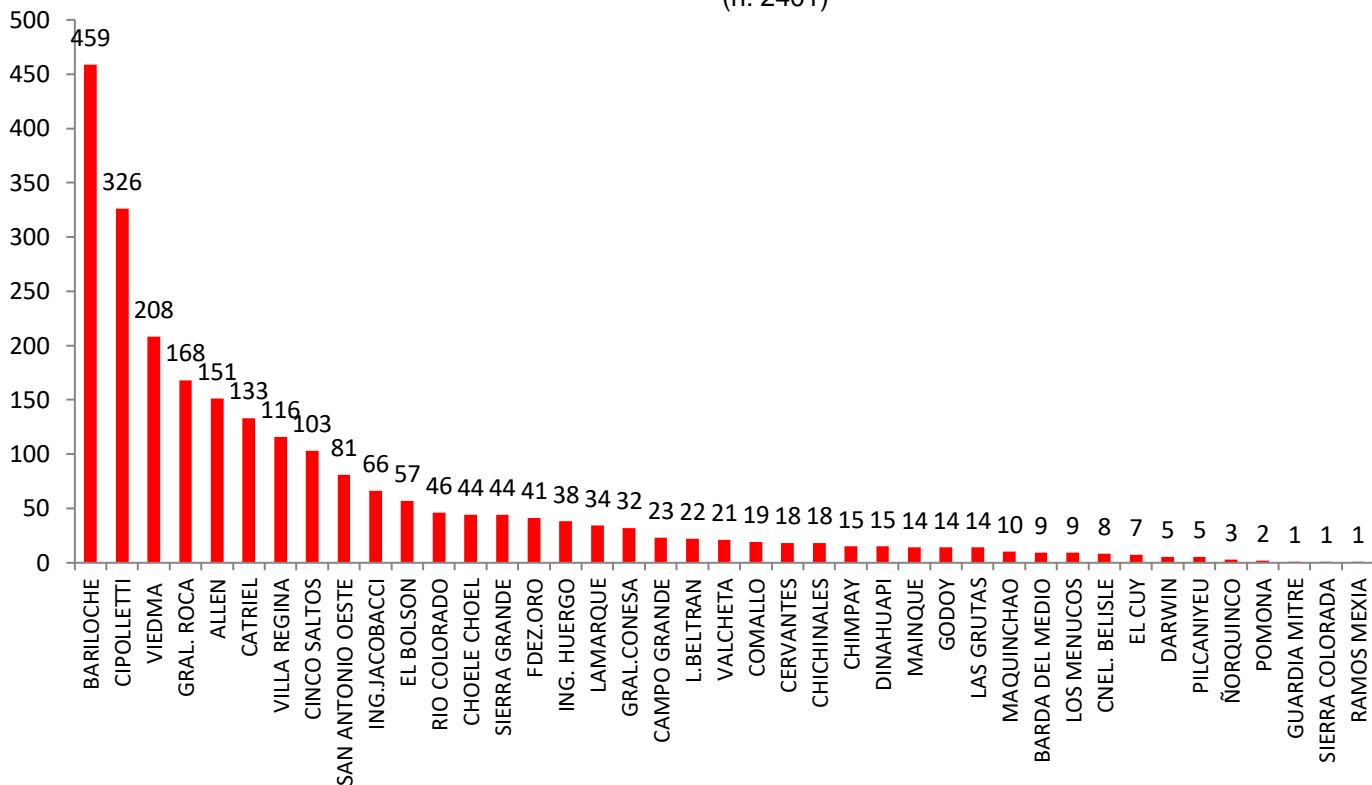


COVID. Fallecidos y Acumulados por semanas epidemiológicas - RIO NEGRO 17/11/2021

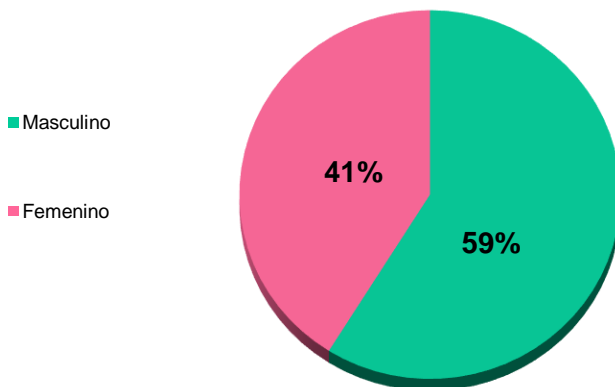


** "por día" nos referimos a la fecha de toma de muestra, las bases se depuran y corrigen sistemáticamente, por lo que pueden variar entre un informe y otro, particularmente los últimos días. Fuente: elaboración propia a partir de los datos SISA - Ministerio de Salud de la Nación Argentina .

COVID - Fallecidos por Áreas Programa - RIO NEGRO - 17/11/2021
(n: 2401)

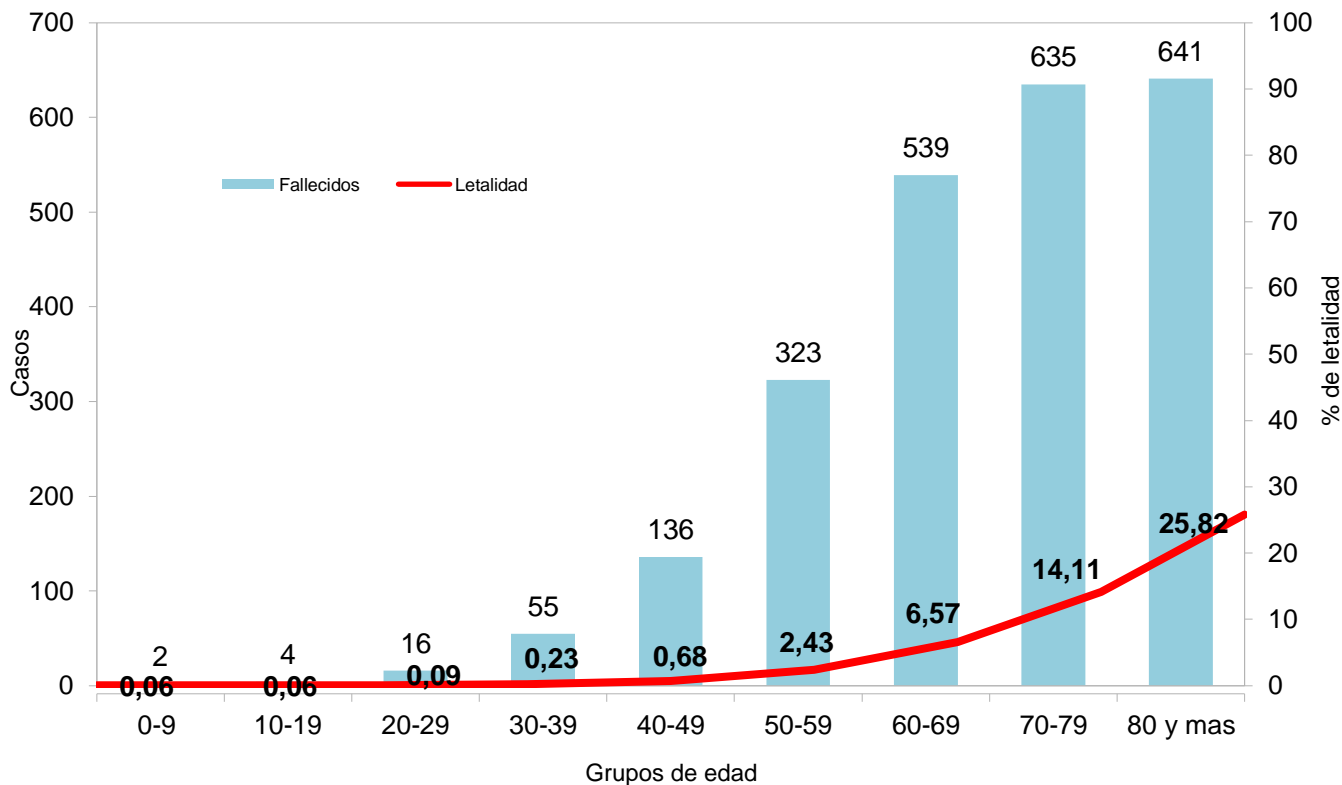


Fallecidos COVID-19 por sexo, Río Negro - 17/11/2021
(n: 2351)

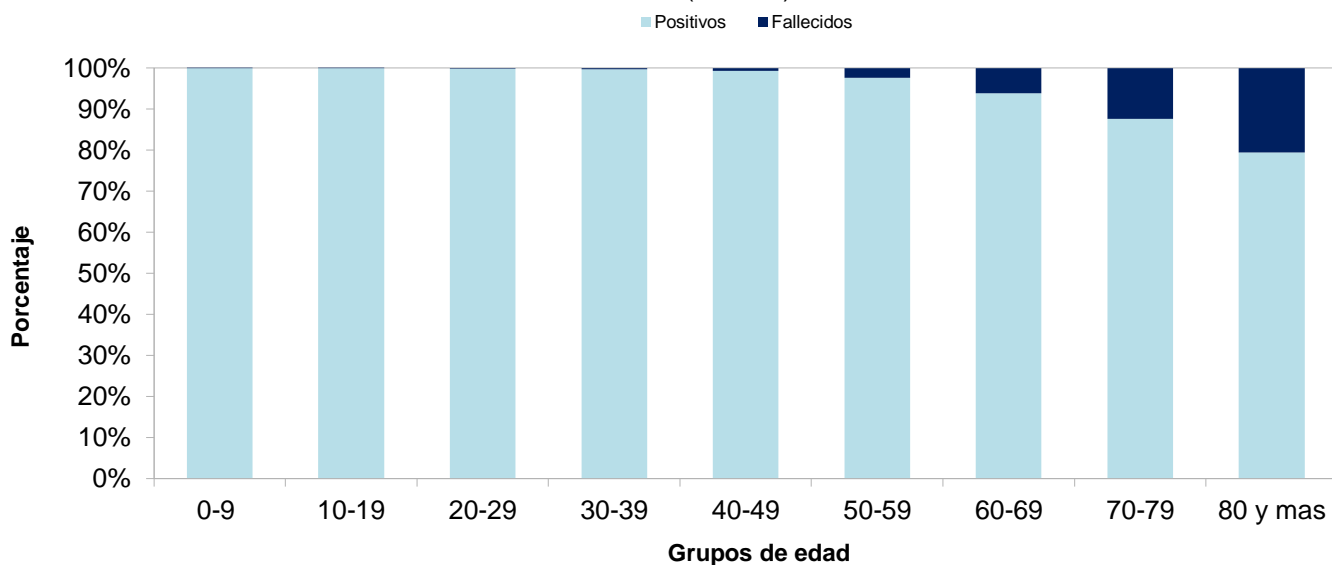


** "por día" nos referimos a la fecha de toma de muestra, las bases se depuran y corrigen sistemáticamente, por lo que pueden variar entre un informe y otro, particularmente los últimos días. Fuente: elaboración propia a partir de los datos SISA - Ministerio de Salud de la Nación Argentina .

COVID.- Fallecidos por grupos de edad - RIO NEGRO - 17/11/2021
(n: 2351)

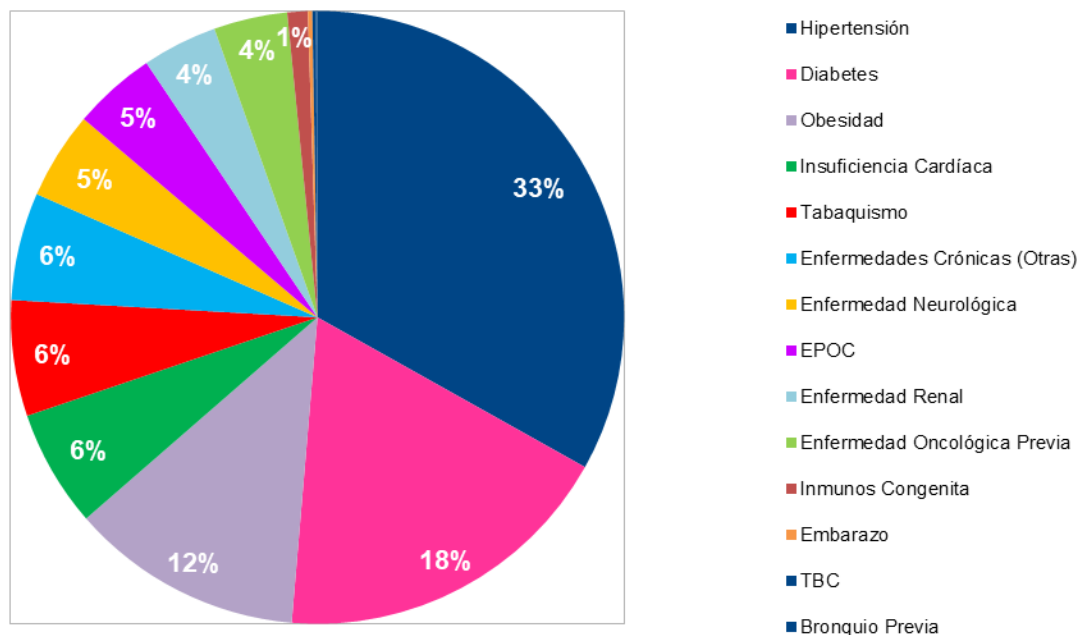


COVID.- % de Fallecidos por grupos de edad - RIO NEGRO - 17/11/2021
(n: 2351)

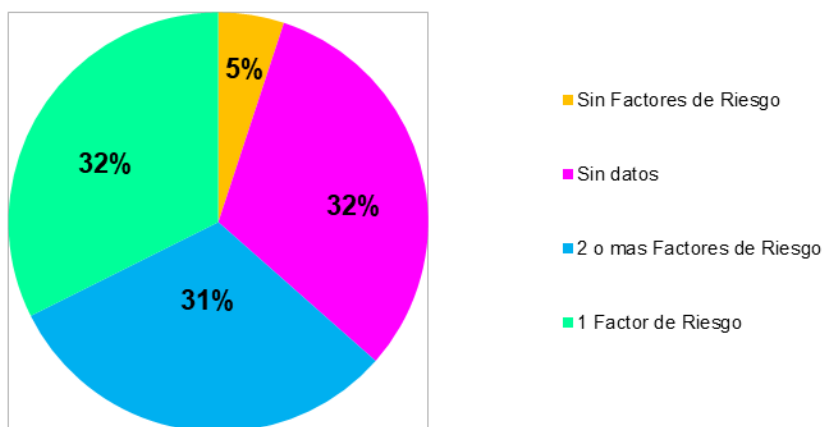


** las bases se depuran y corrigen sistemáticamente, por lo que pueden variar entre un informe y otro. Fuente: elaboración propia a partir de los datos SISA y base de datos COVIDA , se continúan evaluando la información que en algunos casos se carga de manera incompletas y se van actualizando de un informe a otro.

COVID-19 - Patologías previas asociadas a fallecimientos - RIO NEGRO - 10/11/2021 (n: 2602)



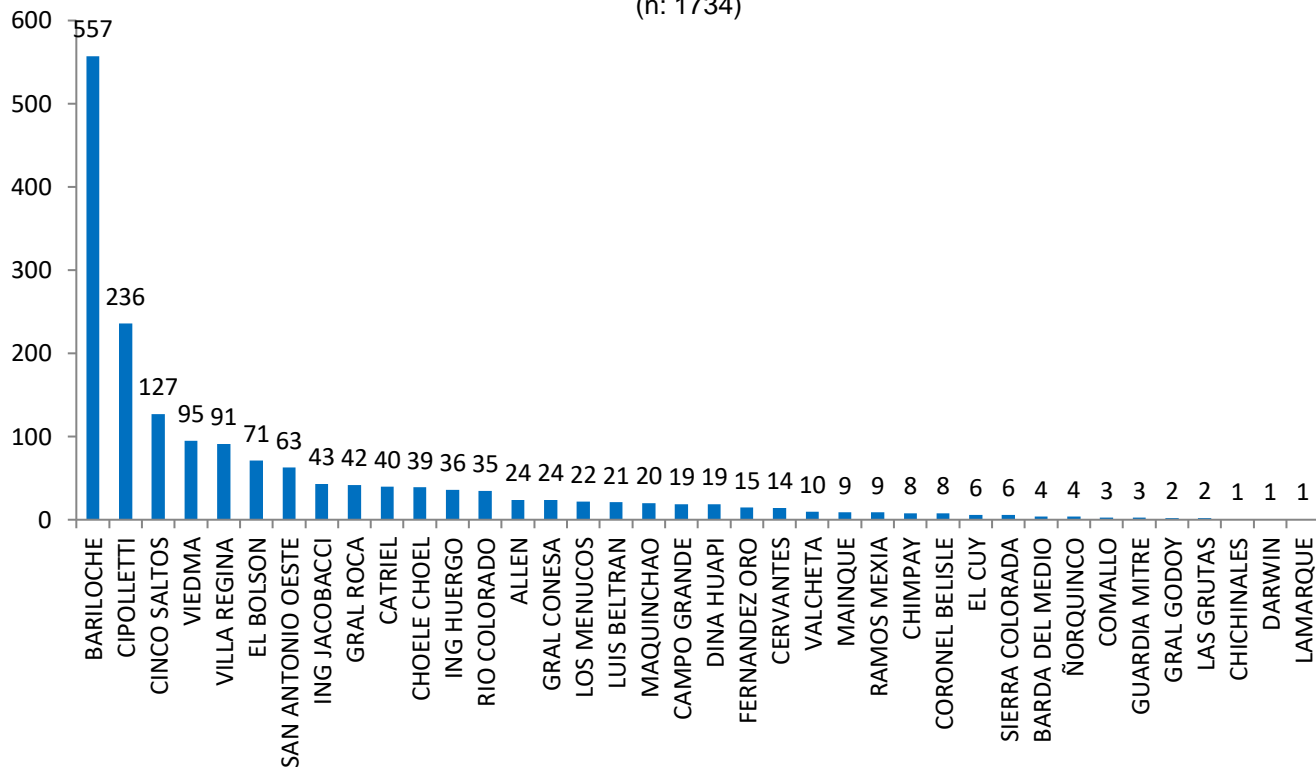
COVID.- Fallecidos con Factores de Riesgo - RIO NEGRO - 10/11/2021 (n: 2350)



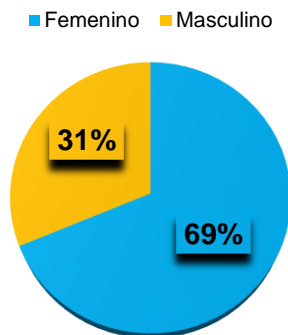
La mediana de edad de los fallecidos es de 71 años, 63% presentaban patologías previas. Cabe destacar que hay un 32% sin datos que se continúan investigando debido a retrasos en la carga (o cargas incompletas) y solo el 5% no tenía antecedentes. Entre las patologías previas se encuentra en primer lugar la hipertensión con un 33% y en segundo lugar la diabetes con un 18%.

** las bases se depuran y corrigen sistemáticamente, por lo que pueden variar entre un informe y otro. Fuente: elaboración propia a partir de los datos SISA y base de datos COVIDA .

Casos Positivos COVID - PERSONAL DE SALUD - Por áreas programas - Río Negro - 17/11/2021 (n: 1734)

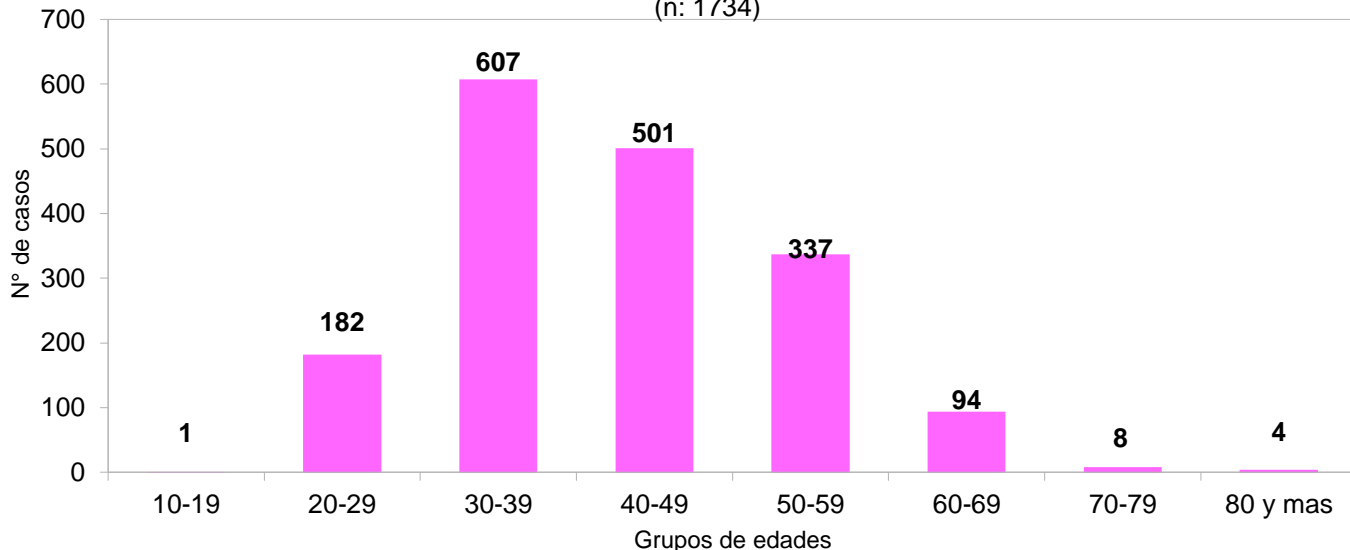


Casos Positivos de COVID - PERSONAL DE SALUD - Río Negro - según sexo - 17/11/2021 (n: 1734)

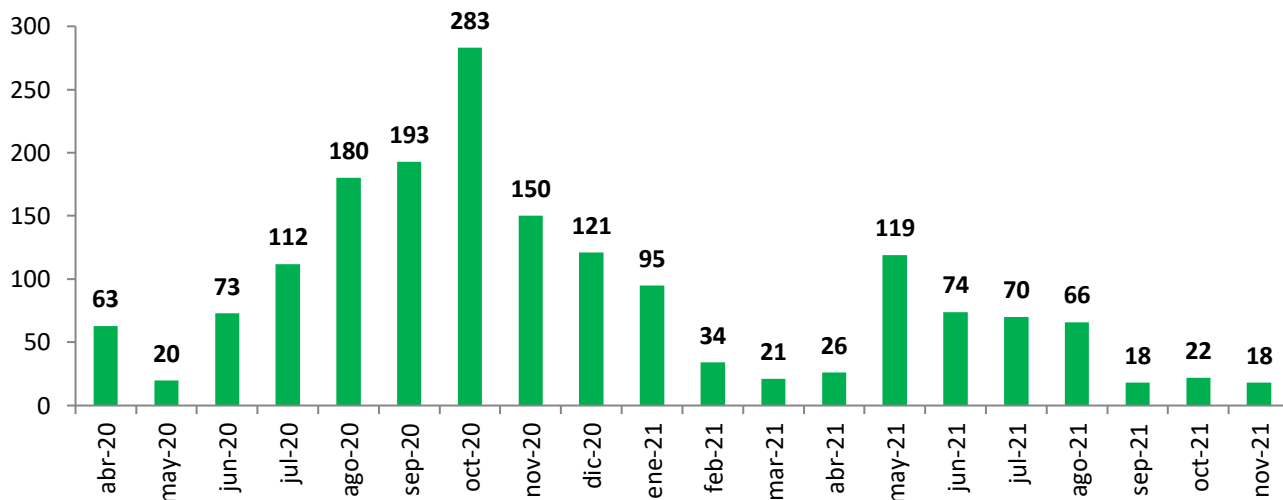


** las bases se depuran y corrigen sistemáticamente, por lo que pueden variar entre un informe y otro. Fuente: elaboración propia a partir de los datos SISA y base de datos COVIDA .

Casos Positivos Acumulados - PERSONAL DE SALUD - Rio Negro - por grupo de edad -
17/11/2021
(n: 1734)



Casos Positivos de Covid-19 en personal de salud por mes RN- 2020/2021
(n: 1734)



El personal de salud tuvo mas afectados en Bariloche que representa el 32,14%, en segundo lugar Cipolletti con 13,56% y tercero Cinco Saltos 7,39%. El 69% fueron mujeres y el 31% hombres. En relación a la edades el 63,75% de los casos se concentran en personas de 30 a 49 años. A la fecha se notificaron diecinueve (19) fallecidos dentro del personal de salud de la provincia: uno (1) de Campo Grande, uno (1) de Catriel, uno (1) de Choele Choel, tres (3) de Cinco Saltos, dos (2) de Conesa, uno (1) de Río Colorado, dos (2) de San Antonio Oeste, uno (1) San Carlos de Bariloche, dos (2) en Viedma, dos (2) de Cipolletti, uno (1) de Ramos Mexía, uno (1) de Luis Beltrán y uno (1) de General Godoy.

** las bases se depuran y corrigen sistemáticamente, por lo que pueden variar entre un informe y otro. Fuente: elaboración propia a partir de los datos SISA y base de datos COVIDA .

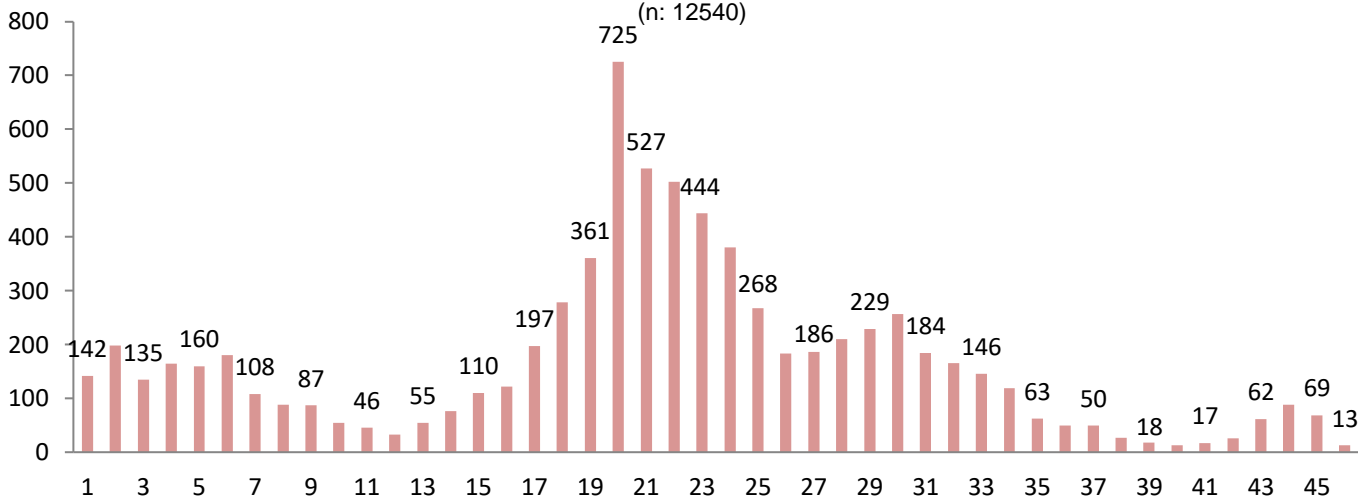
	Activos	Recuperados	Fallecidos	Positivos Acumulados	Letalidad (%)	Tasa Incidencia Acumulada/ 100mil	Razón	Incidencia/ 100000 (ult. 14 días)
Total Provincial	386	98580	2401	101367	2,37	13390	1,91	88
Departamento de Roca							1,75	81
General Roca	53	11346	168	11567	1,45	10878	0,96	51
Allen	22	3272	151	3445	4,38	10590		
Cervantes	1	700	18	719	2,50	9919		
Ingeniero Huergo	0	1037	38	1075	3,53	8771		
Mainque	1	310	14	325	4,31	11199		
General E. Godoy	1	393	14	408	3,43	11087		
Villa Regina	1	3804	116	3921	2,96	9099	1,00	12
Chichinales	7	686	18	711	2,53	9727		
Cipolletti	84	12130	326	12540	2,60	12177	1,73	152
Fernandez Oro	13	1307	41	1361	3,01	13290		
Cinco Saltos	20	2491	103	2614	3,94	8149		
Barda del Medio	0	180	9	189	4,76	9269		
Campo Grande	1	1021	23	1045	2,20	16106		
Catriel	2	2034	133	2169	6,13	9941		
Departamento de El Cuy								
El Cuy	0	114	7	121	5,79	6745		
Departamento de Avellaneda							0,50	4
Choele Choel	2	2427	44	2473	1,78	17450		
Chimpay	0	739	15	754	1,99	11399		
Coronel Belisle	0	268	8	276	2,90	11263		
Darwin	0	256	5	261	1,92	17755		
Luis Beltrán	3	1166	22	1191	1,85	14322		
Lamarque	0	1323	34	1357	2,51	13238		
Pomona	0	126	2	128	1,56	10345		
Departamento de Pichi Mahuida								
Río Colorado	1	2415	46	2462	1,87	14838		
Departamento de Adolfo Alsina							3,64	59
Viedma	28	9966	208	10202	2,04	15271	3,60	54
Guardia Mitre	0	47	1	48	2,08	4137		
Departamento de Conesa								
General Conesa	5	658	32	695	4,60	8187		
Departamento de San Antonio Oeste								
San Antonio Oeste	1	3097	81	3179	2,55	15770		
Las Grutas	0	843	14	857	1,63	14107		
Sierra Grande	0	802	44	846	5,20	8923		
Departamento de Valcheta								
Valcheta	2	710	21	733	2,86	8553		
Departamento de Bariloche							2,38	171
S.C. Bariloche	126	25268	459	25853	1,78	18453	2,34	193
El Bolsón	5	3646	57	3708	1,54	16011		
Departamento de Ñorquinco								
Ñorquinco	0	60	3	63	4,76	4024		
Departamento de Pilcaniyeu								
Pilcaniyeu	4	225	5	234	2,14	18488		
Comallo	0	312	19	331	5,74	14234		
Dina Huapi	3	892	15	910	1,65	15366		
Departamento de 25 de Mayo								
Ingeniero Jacobacci	0	1282	66	1348	4,90	14735		
Maquinchao	0	440	10	450	2,22	11878		
Los Menucos	0	529	9	538	1,67	7275		
Departamento de 9 de Julio								
Sierra Colorada	0	160	1	161	0,62	10115		
Ramos Mexia	0	98	1	99	1,01	4563		

* La razón es un indicador que se calcula teniendo en cuenta los casos acumulados de los últimos 28 días. Es el cociente entre el número de casos confirmados acumulados en los últimos 14 días y el número de casos confirmados acumulados en los 14 días previos. Valoración de nivel de transmisión: menor a 0,8 (riesgo bajo), entre 0,8 y 1,2 (riesgo medio) y más de 1,2 (riesgo alto). Se calcula a SE cerrada.

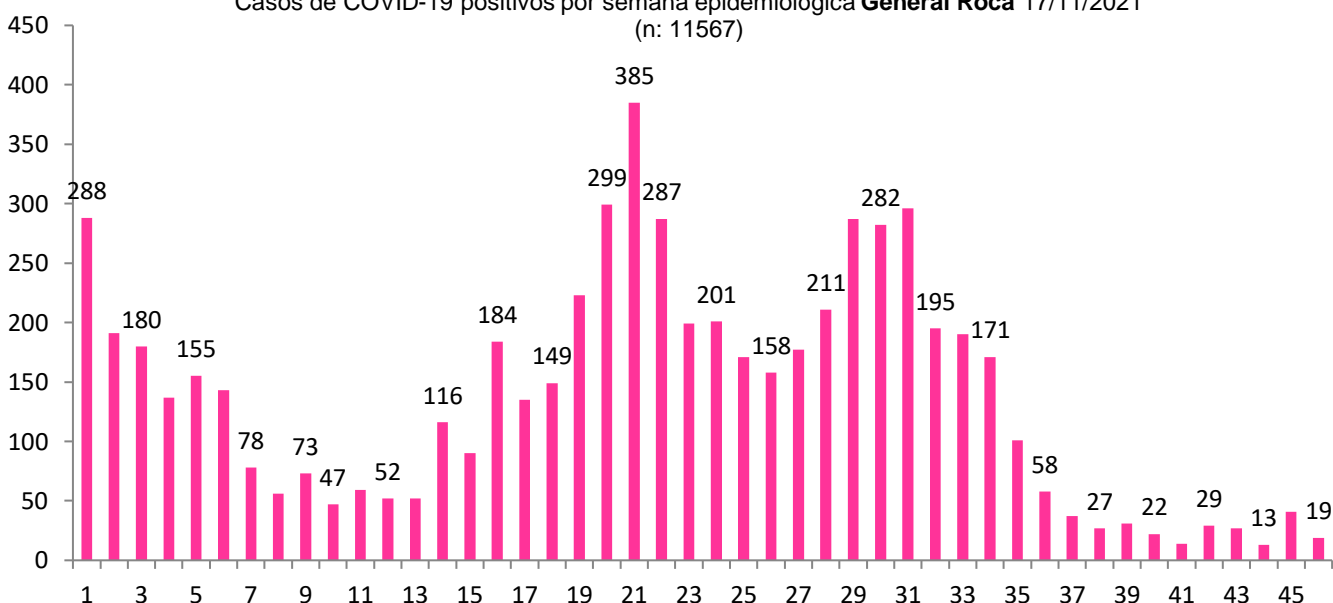
** La incidencia es el número de casos confirmados en los últimos 14 días por 100,000 habitantes sobre el total de la población en estudio. Valoración de nivel de transmisión: entre 25 y 49 (riesgo bajo), entre 50 y 149 (riesgo medio) y más de 150 (riesgo alto). Se calcula a SE cerrada.

*** las bases se depuran y corrigen sistemáticamente, por lo que pueden variar entre un informe y otro. Fuente: elaboración propia a partir de los datos SISA y base de datos COVIDA.

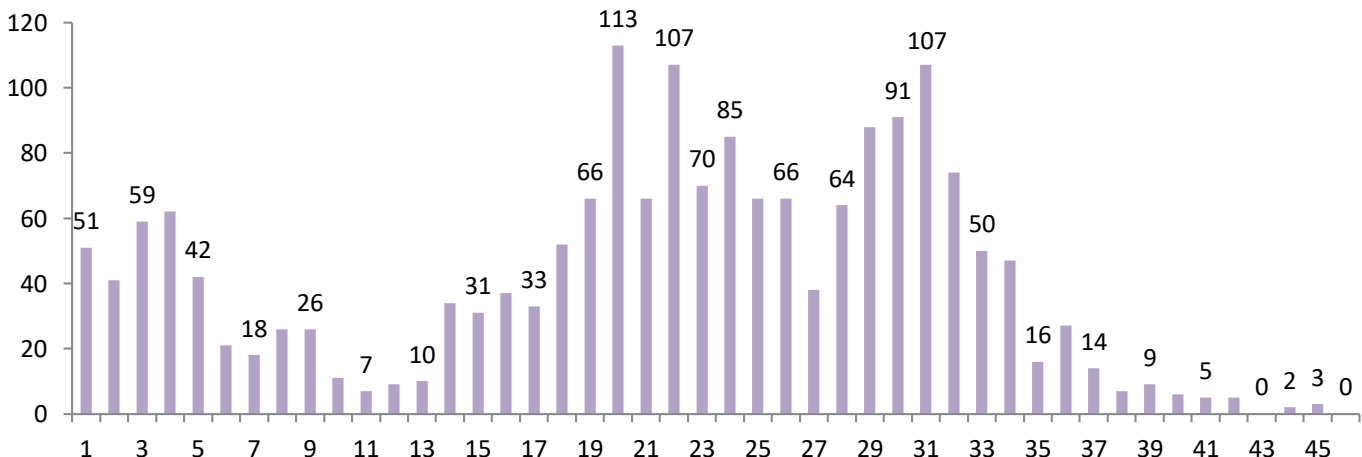
Casos de COVID-19 positivos por semana epidemiológica **Cipolletti** 17/11/2021
(n: 12540)



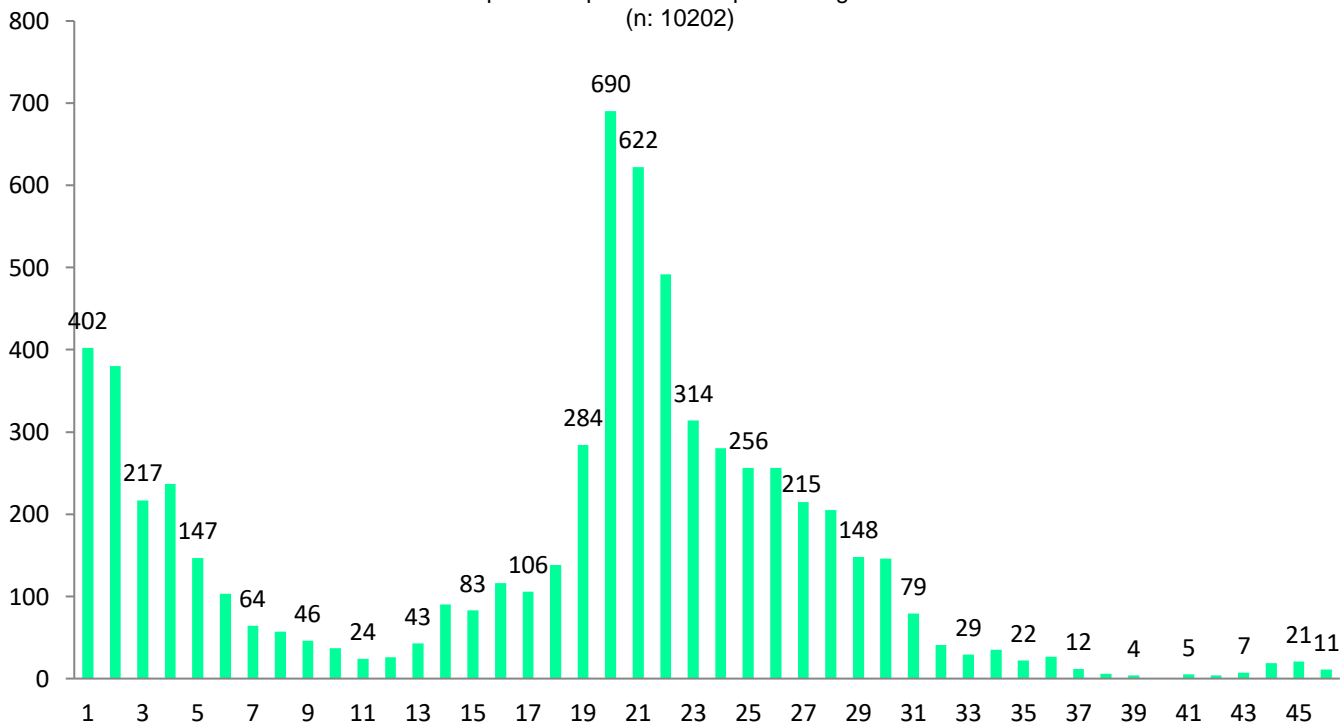
Casos de COVID-19 positivos por semana epidemiológica **General Roca** 17/11/2021
(n: 11567)



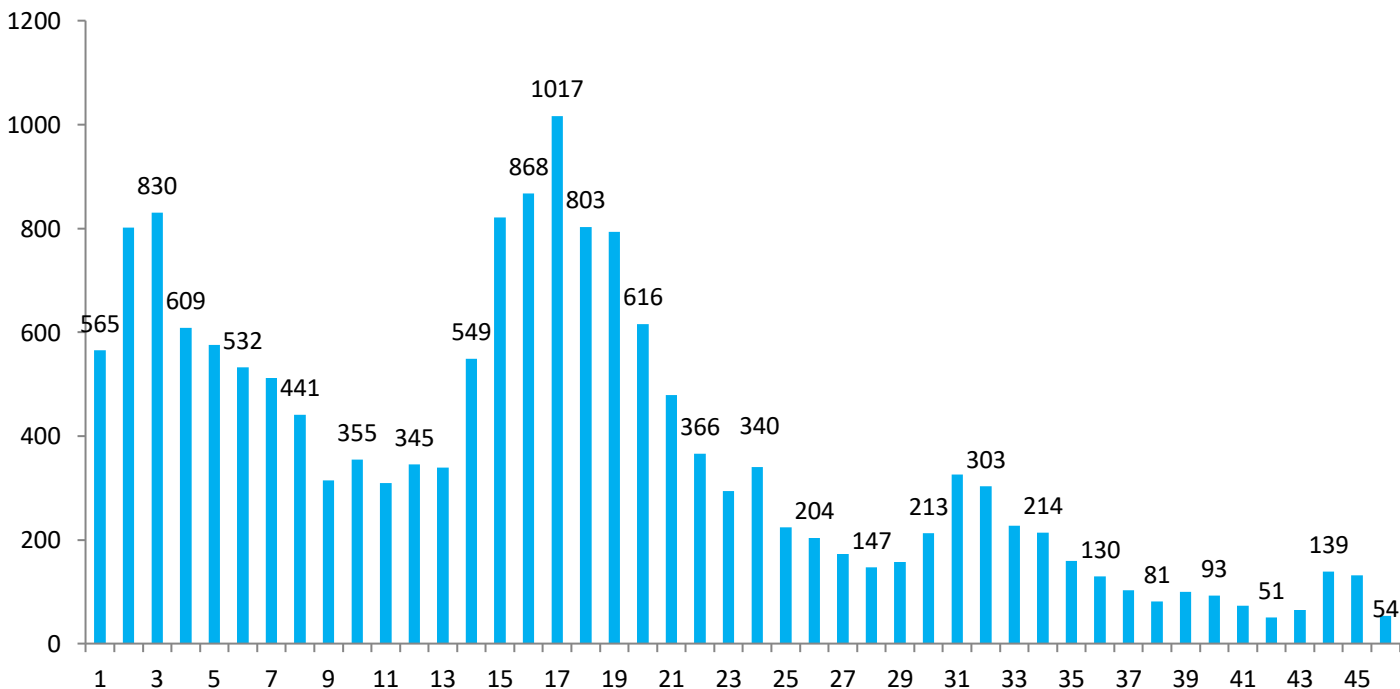
Casos de COVID-19 positivos por semana epidemiológica **Villa Regina** 17/11/2021
(n: 3921)



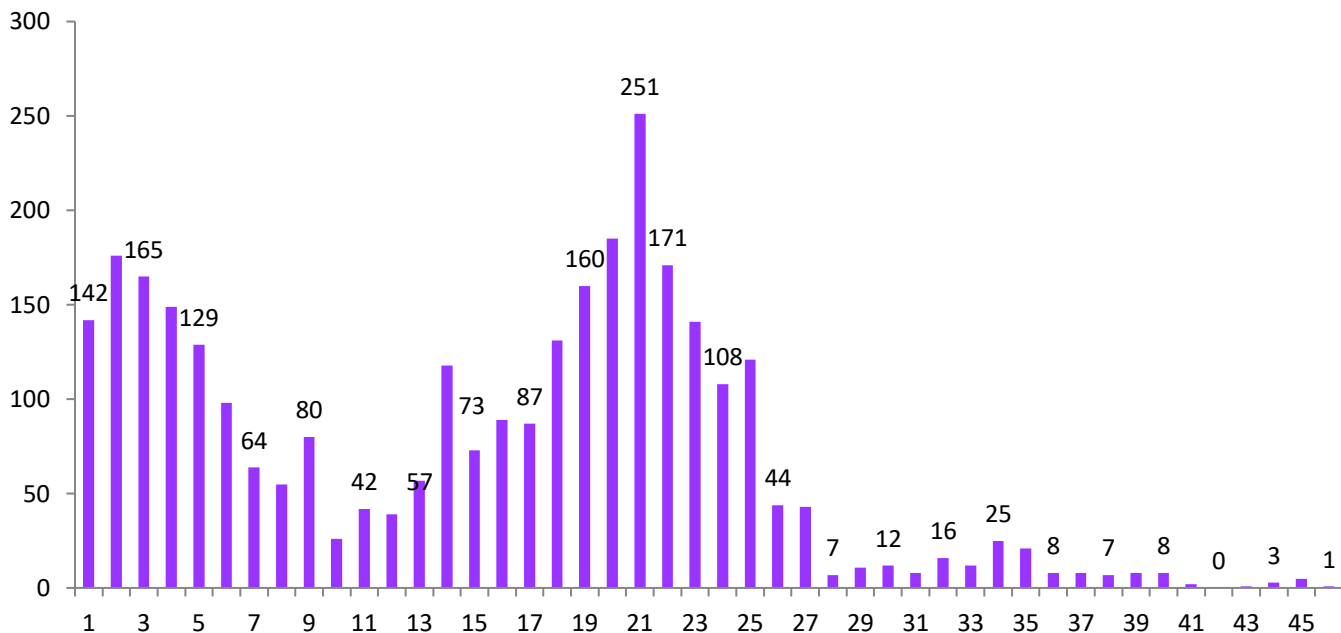
Casos de COVID-19 positivos por semana epidemiológica **Viedma** 17/11/2021
(n: 10202)



Casos de COVID-19 positivos por semana epidemiológica **S.C. Bariloche** 17/11/2021
(n: 25853)



Casos de COVID-19 positivos por semana epidemiológica **El Bolsón** 17/11/2021
(n: 3708)



Casos de COVID-19 positivos por semana epidemiológica **Las Grutas** 17/11/2021
(n: 857)

