

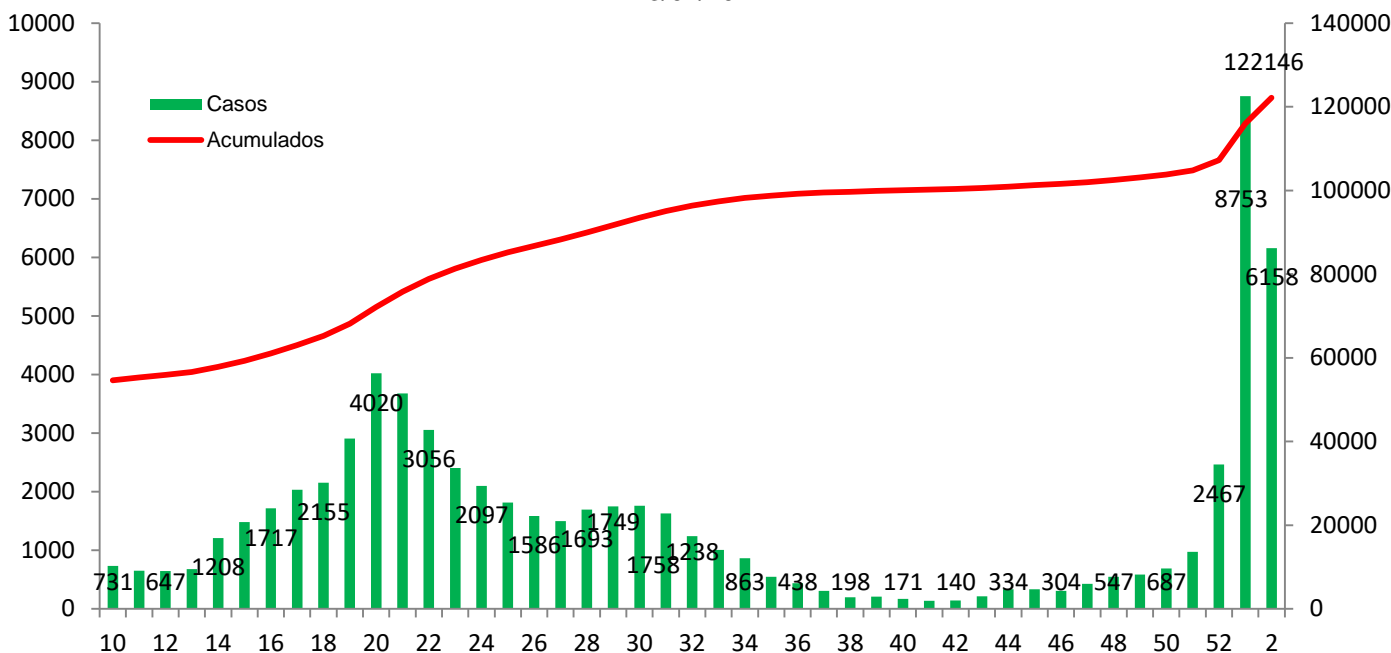
SITUACIÓN EPIDEMIOLÓGICA RIO NEGRO - 13 DE ENERO 2022

Actualmente los casos positivos son 122146 y se llevan estudiadas 318765 personas, de los cuales el 61,15% resultaron descartadas, el 37,67% confirmadas y el 1,18% restante continua en estudio. Sin embargo, a la fecha sólo el 0,52% de los casos positivos de la jurisdicción corresponden a casos importados. De los casos confirmados el 11% al grupo menores de 10 años, un 19% de 20 a 29 años, 24% corresponde al grupo etario de 30 a 39 años, 19% corresponde al grupo de 40 a 49 años, el 13% de 50 a 59 años y mayores de 60 años con 14%. El 52% corresponde al género femenino y 48% al género masculino.

La tasa de letalidad provincial es del 2,03%, mientras que la tasa general de recuperación es de 88,29%.

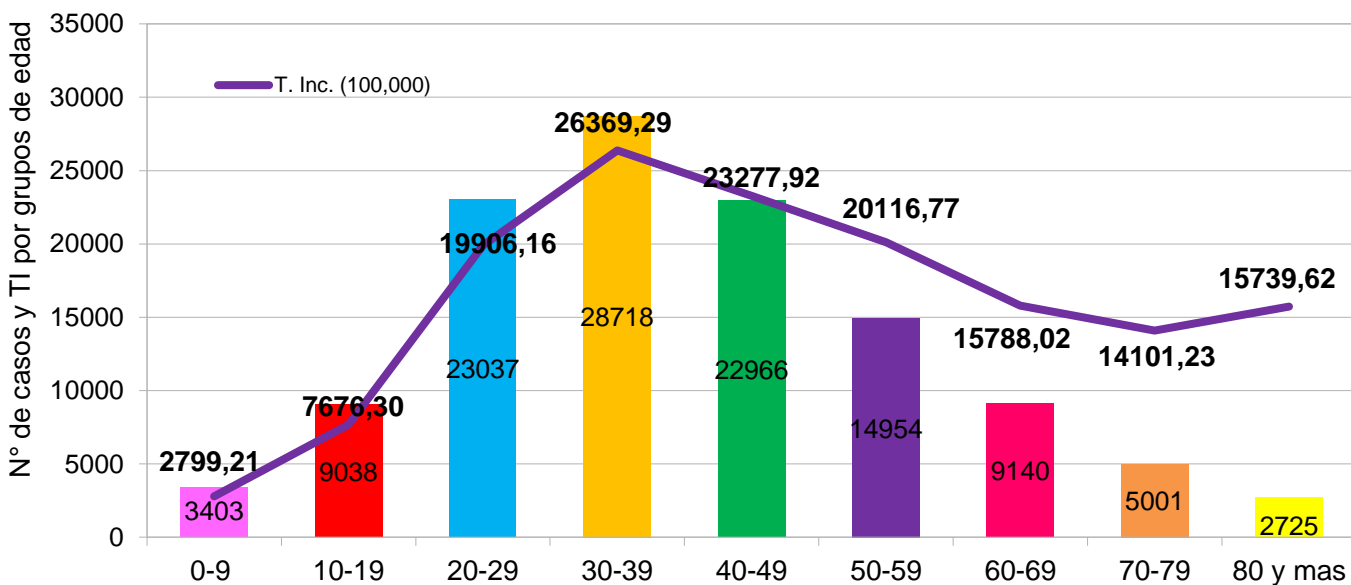
La razón provincial es de 6,79 y la incidencia de los últimos 14 días de 1452.

Casos y Acumulados por semana epidemiologica de COVID-19 positivos RIO NEGRO - 13/01/2022

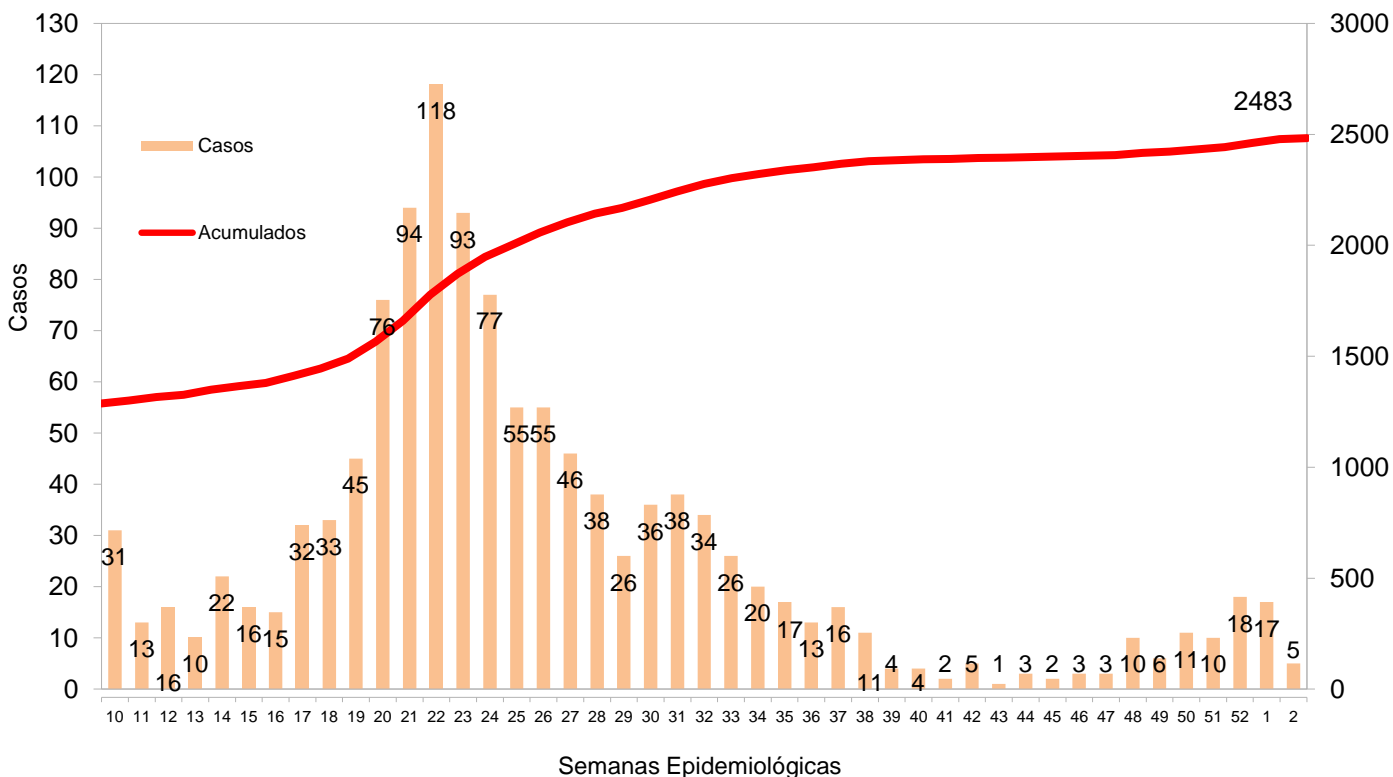


La SE 1 (1° semana de enero de 2021) arranca con un pico de casos que comienza, a partir de la SE2 (2° semana de enero de 2021), a descender durante 12 semanas consecutivas hasta la SE13 (1° semana de abril de 2021). Nuevamente, a partir de la SE 14 (2° semana de abril de 2021) comienza a observarse un aumento de los mismos hasta la SE 20 (3° semana de mayo). Es en esta semana donde se presenta el pico más alto de casos de COVID-19 semanales desde el inicio de la pandemia. En ese momento y por 16 semanas consecutivas, comienza a descender la curva manteniéndose de esa manera hasta la SE 36 (1° semana de septiembre). En la SE 37 (2° semana de septiembre) la curva comienza a amesetarse manteniéndose de esa manera hasta la SE 43 (4° semana de octubre). A partir de la SE 45 (2° semana de noviembre) la curva comienza a presentar un leve incremento de los casos que se mantiene hasta la actualidad.

COVID-19. Casos Positivos y Tasa de Incidencia por grupos de edades - RIO NEGRO - 13/01/2022 (n: 118982)

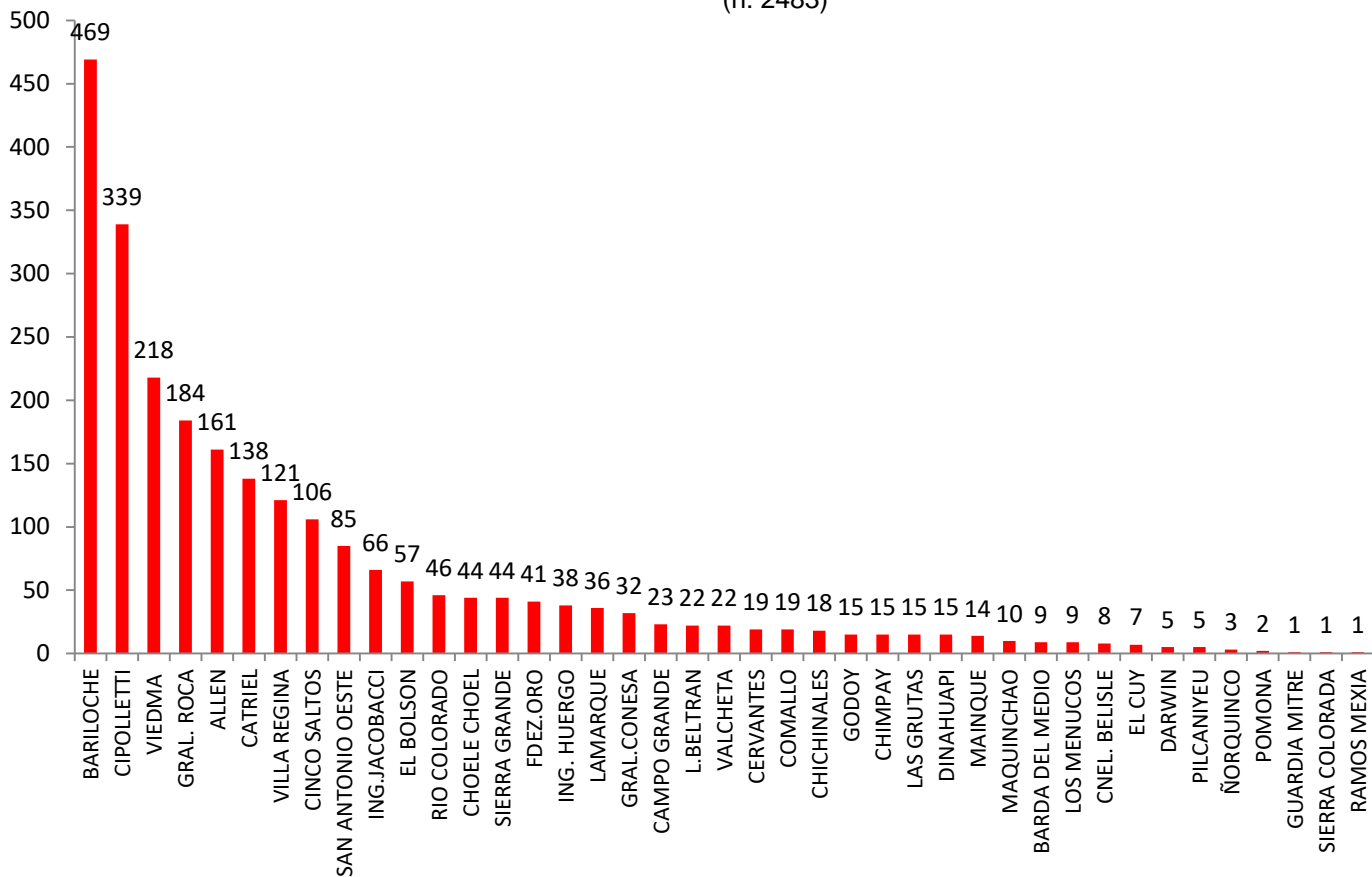


COVID. Fallecidos y Acumulados por semanas epidemiológicas - RIO NEGRO 13/01/2022

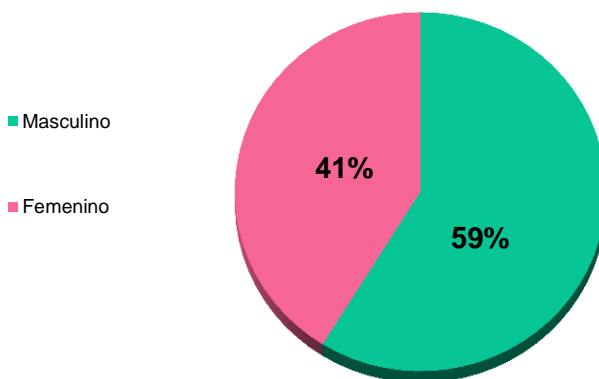


** "por día" nos referimos a la fecha de toma de muestra, las bases se depuran y corrigen sistemáticamente, por lo que pueden variar entre un informe y otro, particularmente los últimos días. Fuente: elaboración propia a partir de los datos SISA - Ministerio de Salud de la Nación Argentina .

COVID - Fallecidos por Áreas Programa - RIO NEGRO - 13/01/2022
(n: 2483)

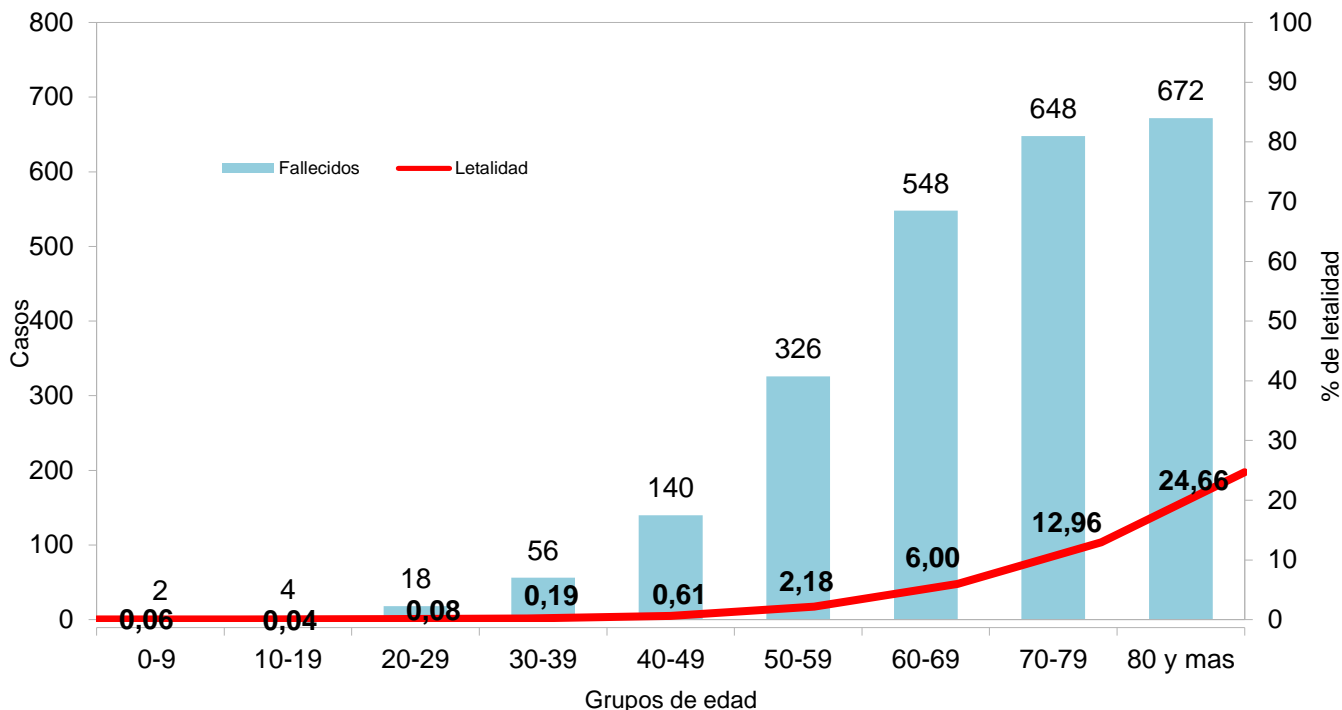


Fallecidos COVID-19 por sexo, Río Negro - 13/01/2022
(n: 2414)

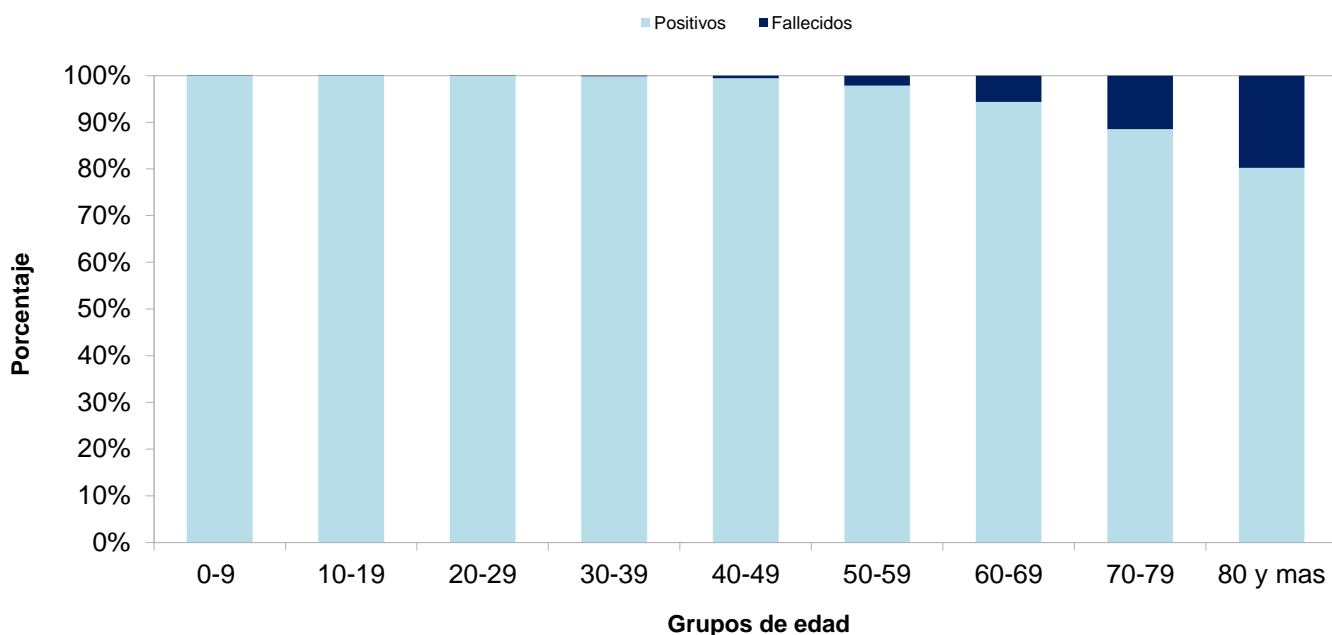


** "por día" nos referimos a la fecha de toma de muestra, las bases se depuran y corrigen sistemáticamente, por lo que pueden variar entre un informe y otro, particularmente los últimos días. Fuente: elaboración propia a partir de los datos SISA - Ministerio de Salud de la Nación Argentina .

COVID.- Fallecidos por grupos de edad - RIO NEGRO - 13/01/2022
(n: 2414)

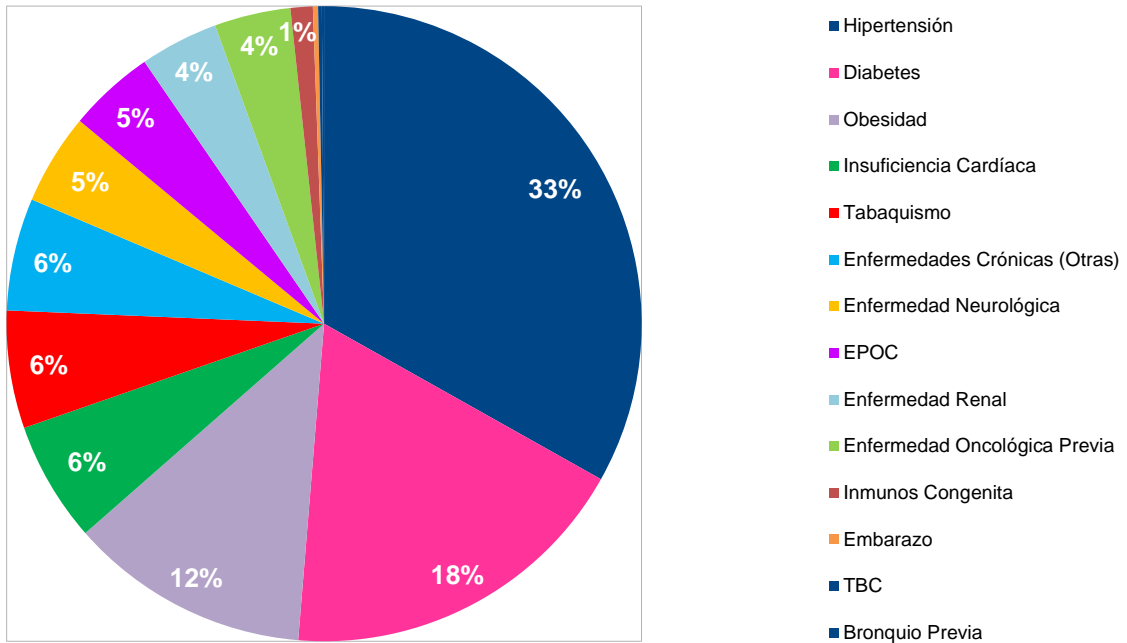


COVID.- % de Fallecidos por grupos de edad - RIO NEGRO - 13/01/2022
(n: 2414)

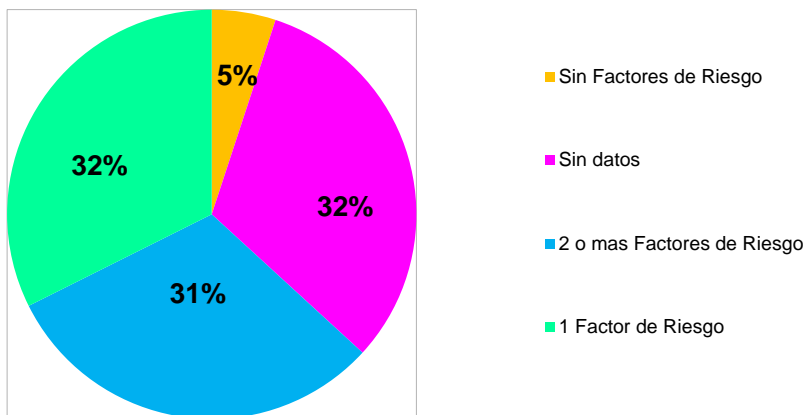


** las bases se depuran y corrigen sistemáticamente, por lo que pueden variar entre un informe y otro. Fuente: elaboración propia a partir de los datos SISA y base de datos COVIDA , se continúan evaluando la información que en algunos casos se carga de manera incompletas y se van actualizando de un informe a otro.

COVID-19 - Patologías previas asociadas a fallecimientos - RIO NEGRO - 13/01/2022
(n: 2655)



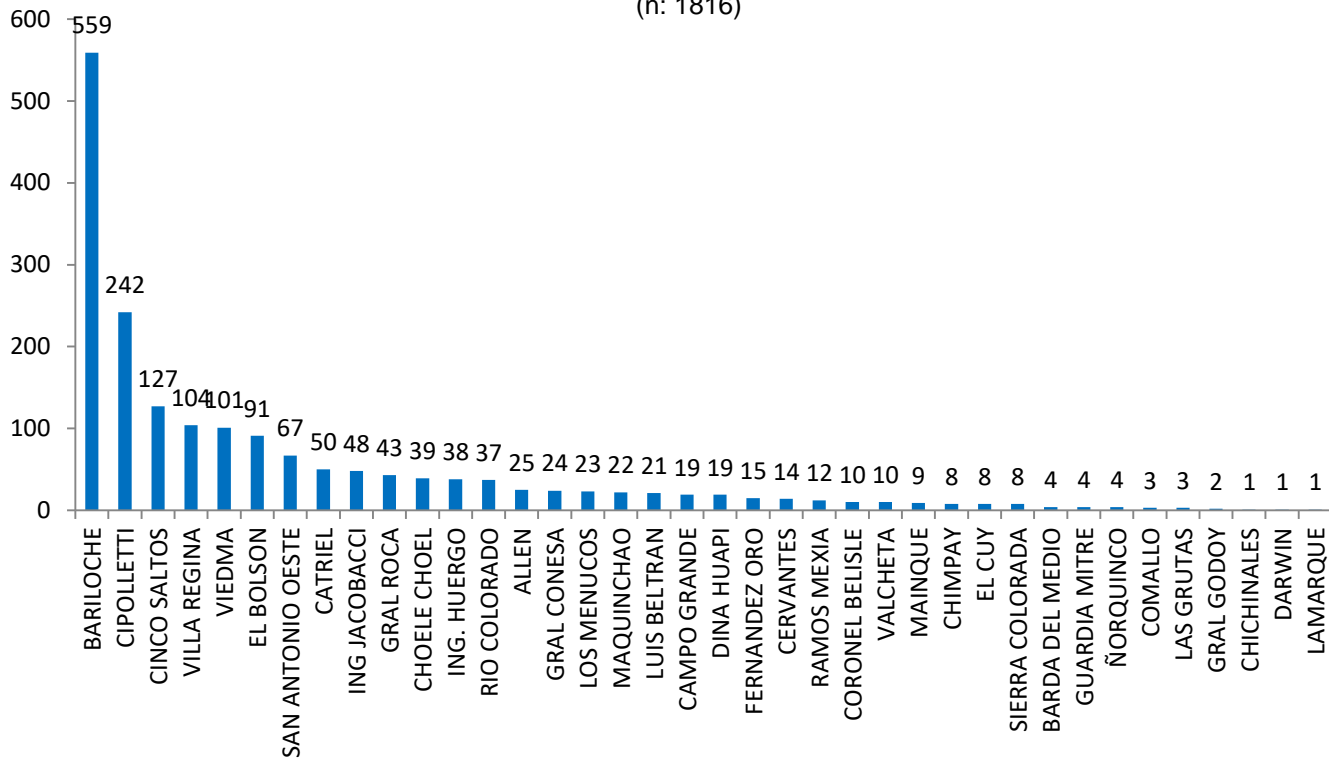
COVID.- Fallecidos con Factores de Riesgo - RIO NEGRO - 13/01/2022
(n: 2415)



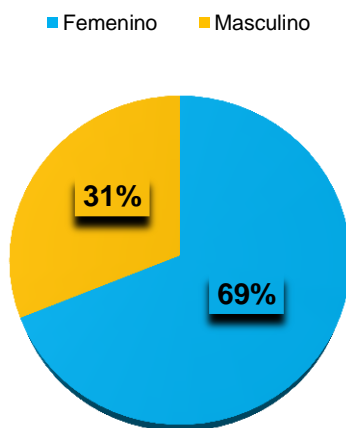
La mediana de edad de los fallecidos es de 71 años, 63% presentaban patologías previas. Cabe destacar que hay un 32% sin datos que se continúan investigando debido a retrasos en la carga (o cargas incompletas) y solo el 5% no tenía antecedentes. Entre las patologías previas se encuentra en primer lugar la hipertensión con un 33% y en segundo lugar la diabetes con un 18%.

** las bases se depuran y corrigen sistemáticamente, por lo que pueden variar entre un informe y otro. Fuente: elaboración propia a partir de los datos SISA y base de datos COVIDA .

Casos Positivos COVID - PERSONAL DE SALUD - Por áreas programas - Río Negro - 13/01/2022 (n: 1816)

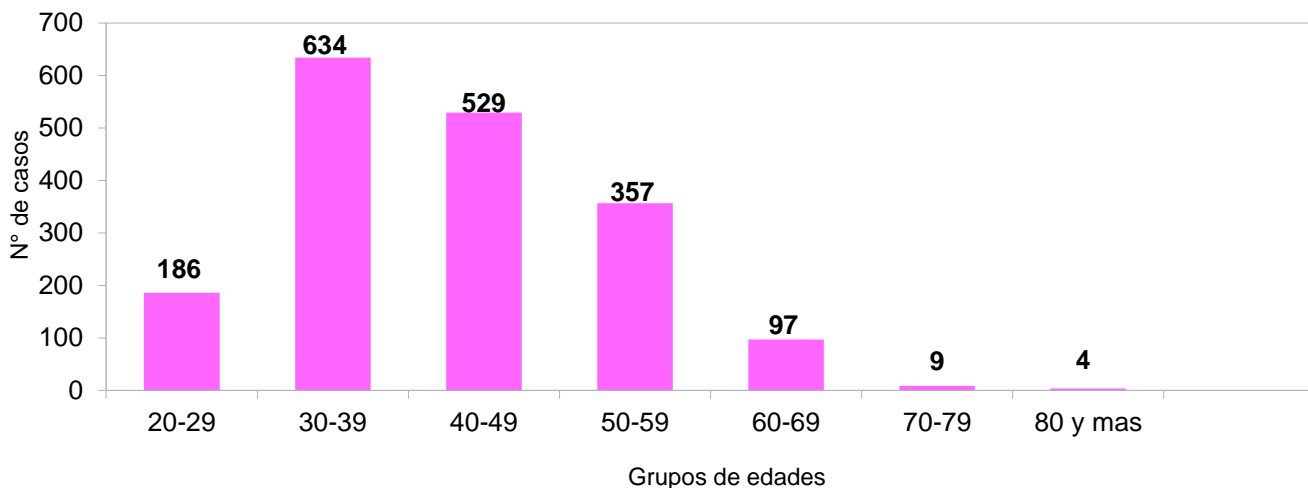


Casos Positivos de COVID - PERSONAL DE SALUD - Rio Negro - segun sexo - 13/01/2022 (n: 1816)

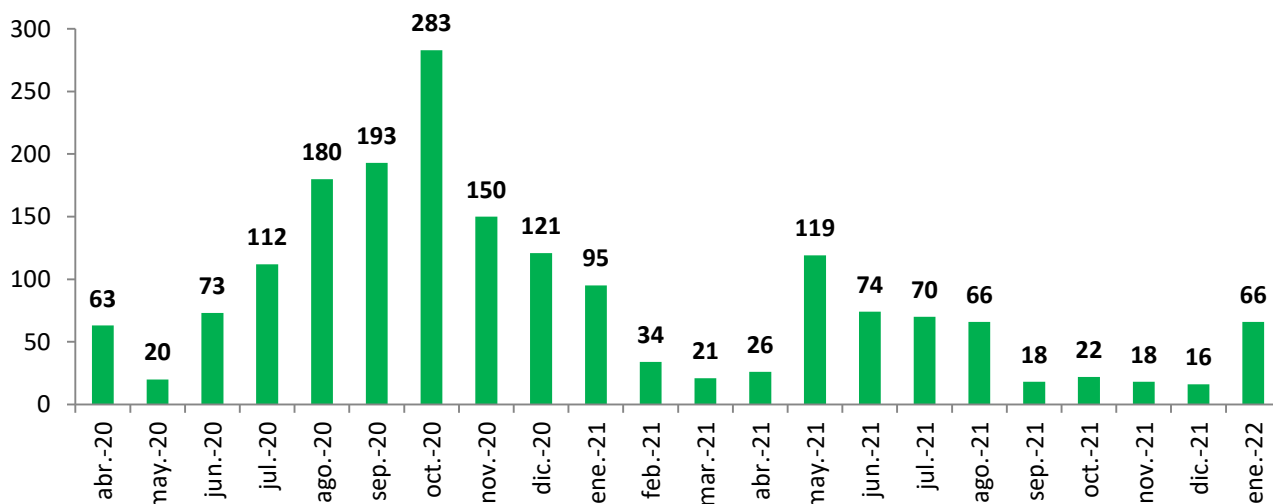


** las bases se depuran y corrigen sistemáticamente, por lo que pueden variar entre un informe y otro. Fuente: elaboración propia a partir de los datos SISA y base de datos COVIDA .

Casos Positivos Acumulados - PERSONAL DE SALUD - Rio Negro - por grupo de edad -
13/01/2022
(n: 1816)



Casos Positivos de Covid-19 en personal de salud por mes RN- 2020/2021
(n: 1816)



El personal de salud tuvo mas afectados en Bariloche que representa el 30,78%, en segundo lugar Cipolletti con 13,33% y tercero Cinco Saltos 7,0%. El 69% fueron mujeres y el 31% hombres. En relación a la edades el 63,77% de los casos se concentran en personas de 30 a 49 años. A la fecha se notificaron diecinueve (19) fallecidos dentro del personal de salud de la provincia: uno (1) de Campo Grande, uno (1) de Catriel, uno (1) de Choele Choel, tres (3) de Cinco Saltos, dos (2) de Conesa, uno (1) de Río Colorado, dos (2) de San Antonio Oeste, uno (1) San Carlos de Bariloche, dos (2) en Viedma, dos (2) de Cipolletti, uno (1) de Ramos Mexía, uno (1) de Luis Beltrán y uno (1) de General Godoy.

** las bases se depuran y corrigen sistemáticamente, por lo que pueden variar entre un informe y otro. Fuente: elaboración propia a partir de los datos SISA y base de datos COVIDA .

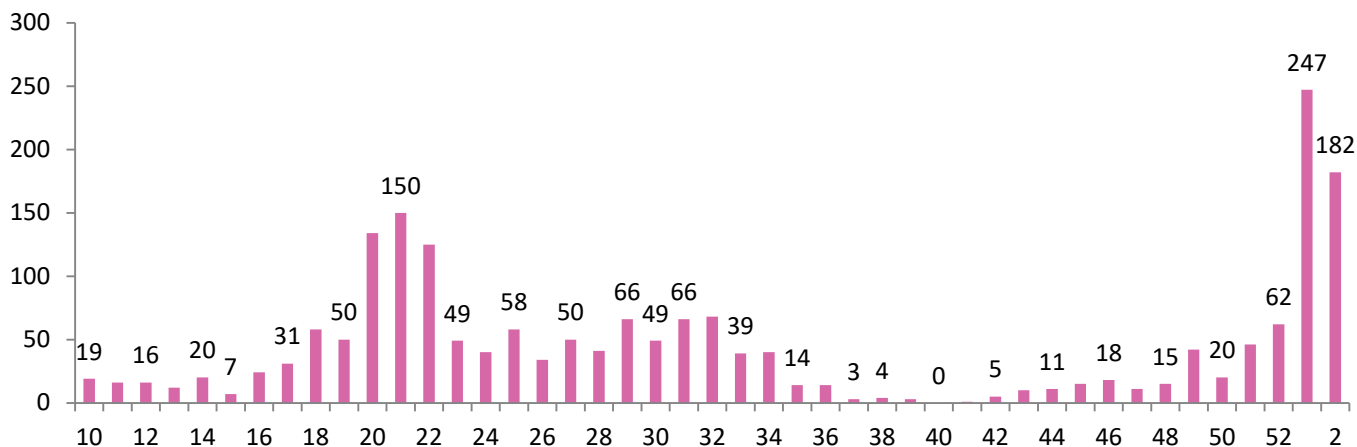
	Activos	Recuperados	Fallecidos	Positivos Acumulados	Letalidad (%)	Tasa Incidencia Acumulada/ 100mil	Duplicación estimada en días	Razón	Incidencia/ 100000 (últ. 14 días)
Total Provincial	11818	107845	2483	122146	2,03	16134	54	6,79	1492
Departamento de Roca								4,63	1137
General Roca	1406	12690	184	14280	1,29	13430	62	2,84	1286
Allen	248	3707	161	4116	3,91	12652	53		
Cervantes	38	760	19	817	2,33	11271			
Ingeniero Huergo	39	1071	38	1148	3,31	9366	100		
Mainque	8	321	14	343	4,08	11819			
General E. Godoy	20	405	15	440	3,41	11957	81		
Villa Regina	407	3943	121	4471	2,71	10376	59	7,24	571
Chichinales	36	744	18	798	2,26	10918	97		
Cipolletti	1520	13373	339	15232	2,23	14791	50	5,60	1164
Fernandez Oro	326	1495	41	1862	2,20	18183	33		
Cinco Saltos	256	2955	106	3317	3,20	10341	43		
Barda del Medio	2	184	9	195	4,62	9564			
Campo Grande	143	1112	23	1278	1,80	19697	36		
Catriel	169	2227	138	2534	5,45	11614	90		
Departamento de El Cuy									
El Cuy	63	130	7	200	3,50	11149	21		
Departamento de Avellaneda								10,04	519
Choele Choel	67	2534	44	2645	1,66	18663			
Chimpay	28	765	15	808	1,86	12215			
Coronel Belisle	27	283	8	318	2,52	12977	58		
Darwin	5	262	5	272	1,84	18503			
Luis Beltrán	76	1210	22	1308	1,68	15728	76		
Lamarque	58	1358	36	1452	2,48	14164			
Pomona	9	136	2	147	1,36	11881			
Departamento de Pichi Mahuida									
Río Colorado	166	2566	46	2778	1,66	16742	77		
Departamento de Adolfo Alsina								4,01	1199
Viedma	483	10893	218	11594	1,88	17355	119	3,95	1199
Guardia Mitre	19	57	1	77	1,30	6637	13		
Departamento de Conesa									
General Conesa	72	669	32	773	4,14	9106	59		
Departamento de San Antonio Oeste									
San Antonio Oeste	469	3384	85	3938	2,16	19535	30		
Las Grutas	257	994	15	1266	1,18	20839	20		
Sierra Grande	159	904	44	1107	3,97	11676	39		
Departamento de Valcheta									
Valcheta	22	725	22	769	2,86	8973			
Departamento de Bariloche								11,90	2676
S.C. Bariloche	4008	27822	469	32299	1,45	23054	47	10,90	2669
El Bolsón	807	3909	57	4773	1,19	20610	35		
Departamento de Ñorquinco									
Ñorquinco	6	63	3	72	4,17	4598	54		
Departamento de Pilcaniyeu									
Pilcaniyeu	39	257	5	301	1,66	23782	38		
Comallo	36	344	19	399	4,76	17158	47		
Dina Huapi	2	916	15	933	1,61	15755			
Departamento de 25 de Mayo									
Ingeniero Jacobacci	111	1345	66	1522	4,34	16637	67		
Maquinchao	76	447	10	533	1,88	14069	32		
Los Menucos	59	556	9	624	1,44	8437	39		
Departamento de 9 de Julio									
Sierra Colorada	50	228	1	279	0,36	17529	19		
Ramos Mexía	26	101	1	128	0,78	5900	18		

* La razón es un indicador que se calcula teniendo en cuenta los casos acumulados de los últimos 28 días. Es el cociente entre el número de casos confirmados acumulados en los últimos 14 días y el número de casos confirmados acumulados en los 14 días previos. Valoración de nivel de transmisión: menor a 0,8 (riesgo bajo), entre 0,8 y 1,2 (riesgo medio) y más de 1,2 (riesgo alto). Se calcula a SE cerrada.

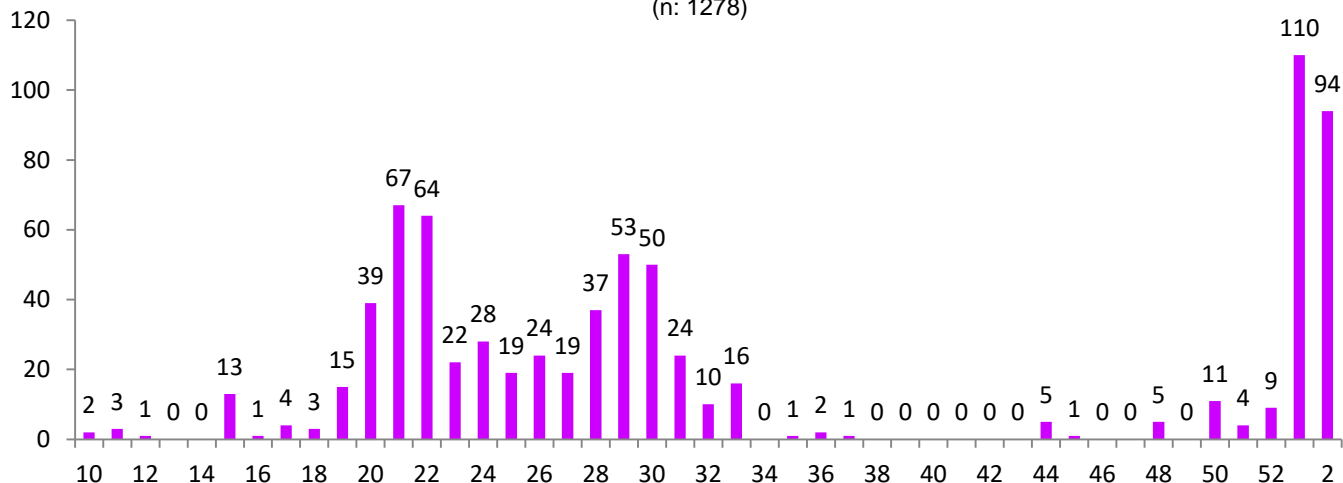
** La incidencia es el número de casos confirmados en los últimos 14 días por 100,000 habitantes sobre el total de la población en estudio. Valoración de nivel de transmisión: entre 25 y 49 (riesgo bajo), entre 50 y 149 (riesgo medio) y más de 150 (riesgo alto). Se calcula a SE cerrada.

*** las bases se depuran y corrigen sistemáticamente, por lo que pueden variar entre un informe y otro. Fuente: elaboración propia a partir de los datos SISA y base de datos COVIDA.

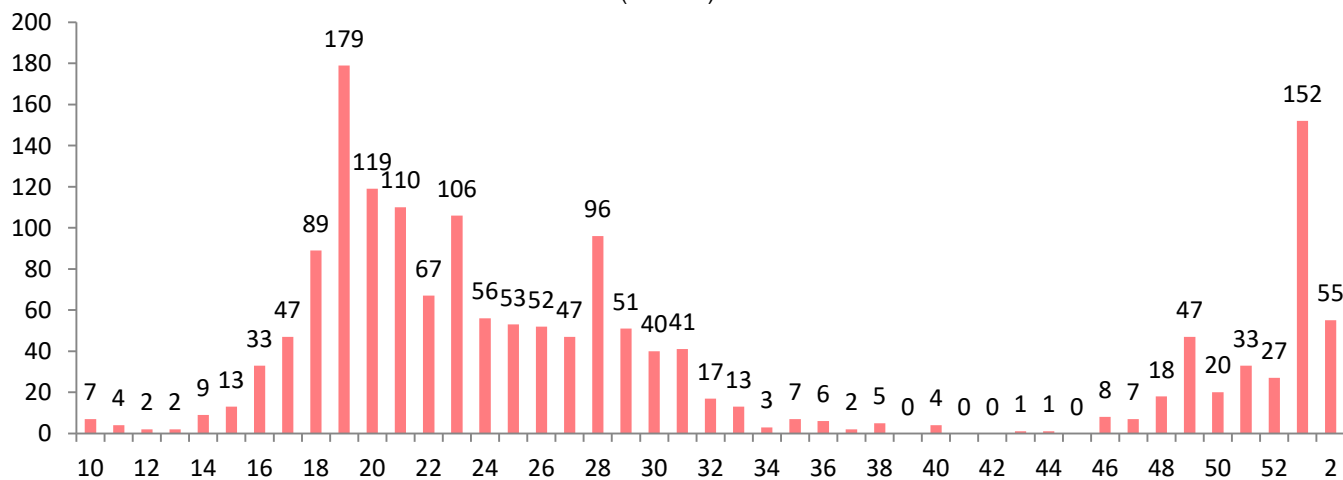
Casos de COVID-19 positivos por semana epidemiológica **Allen** 13/01/2022
(n: 4116)



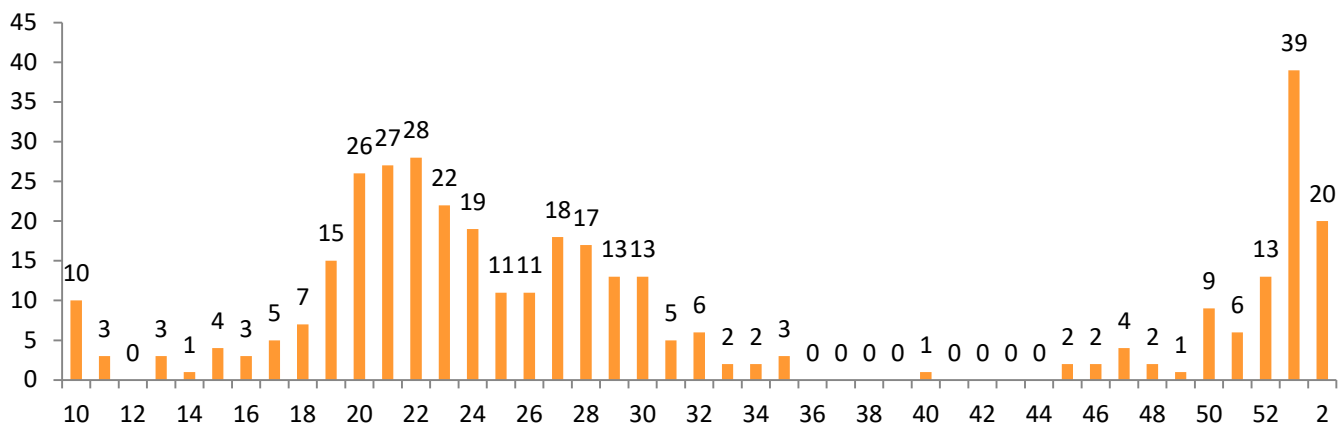
Casos de COVID-19 positivos por semana epidemiológica **Campo Grande** 13/01/2022
(n: 1278)



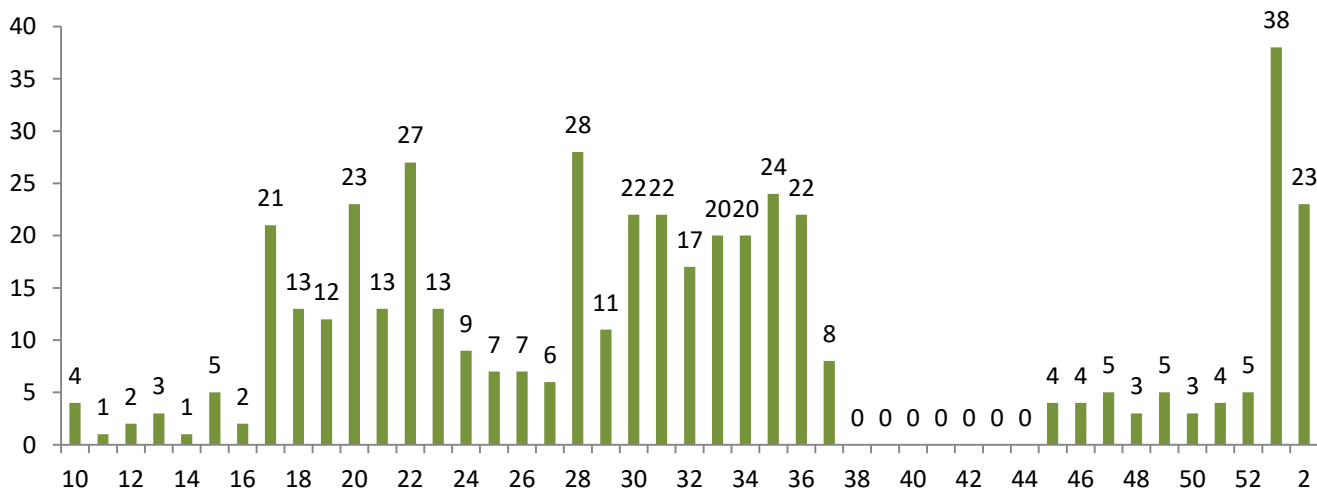
Casos de COVID-19 positivos por semana epidemiológica **Catriel** 13/01/2022
(n: 2534)



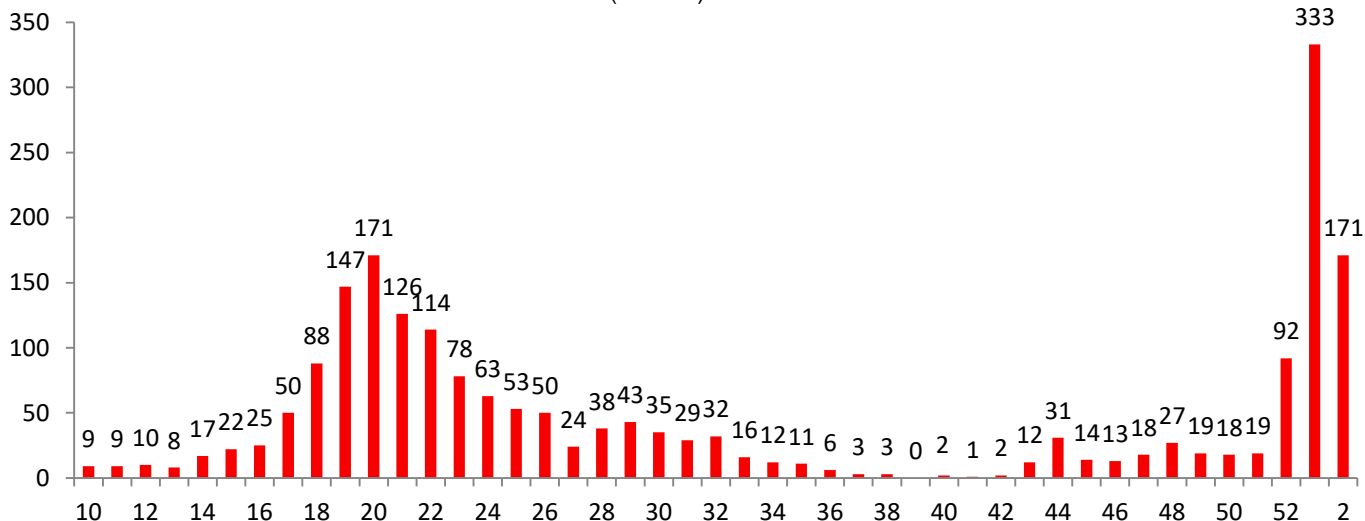
Casos de COVID-19 positivos por semana epidemiológica **Cervantes** 13/01/2022
(n: 817)



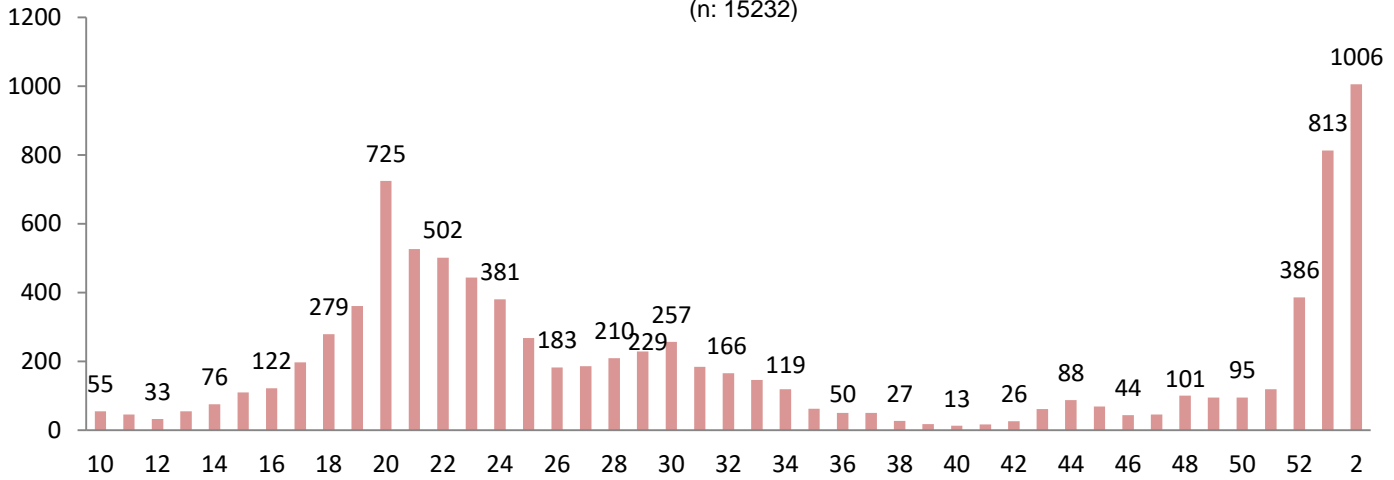
Casos de COVID-19 positivos por semana epidemiológica **Chichinales** 13/01/2022
(n: 798)



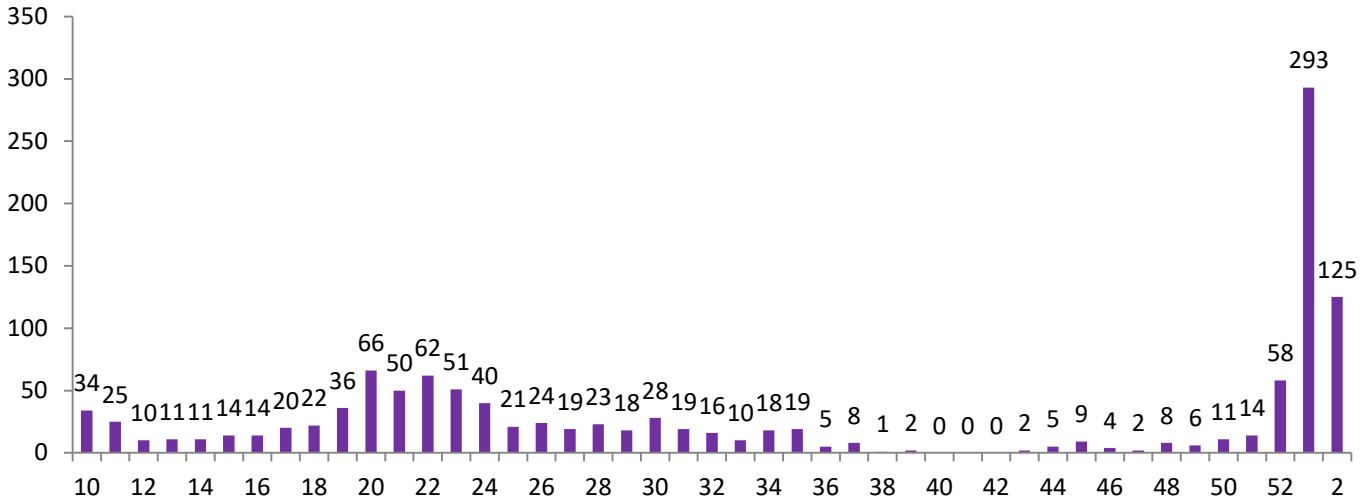
Casos de COVID-19 positivos por semana epidemiológica **Cinco Saltos** 13/01/2022
(n: 3317)



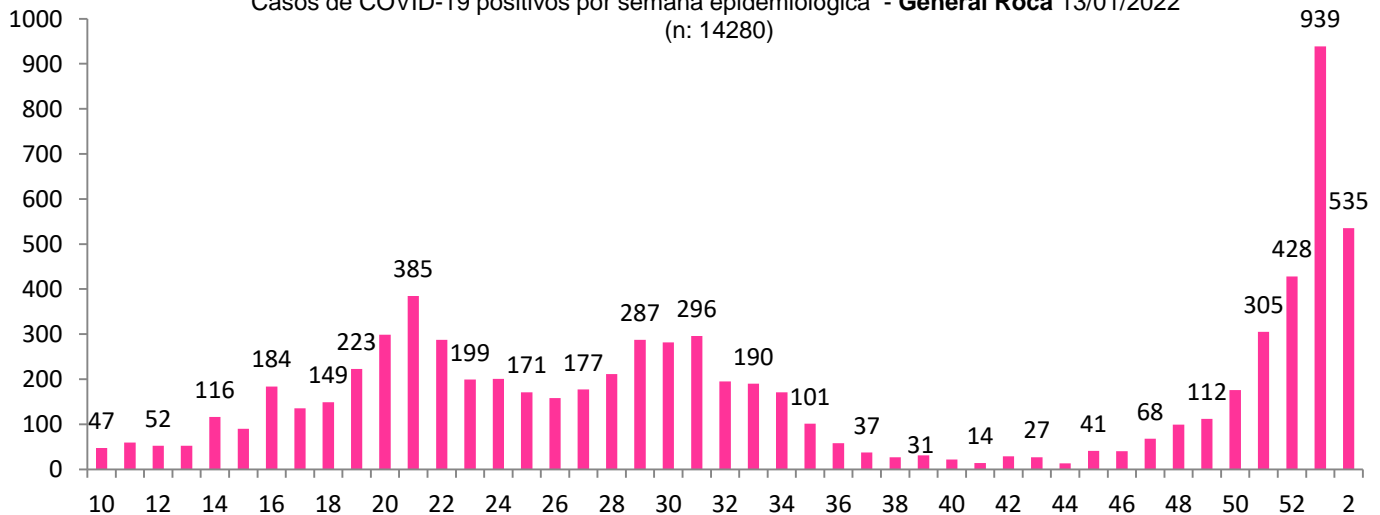
Casos de COVID-19 positivos por semana epidemiológica **Cipolletti** 13/01/2022
(n: 15232)



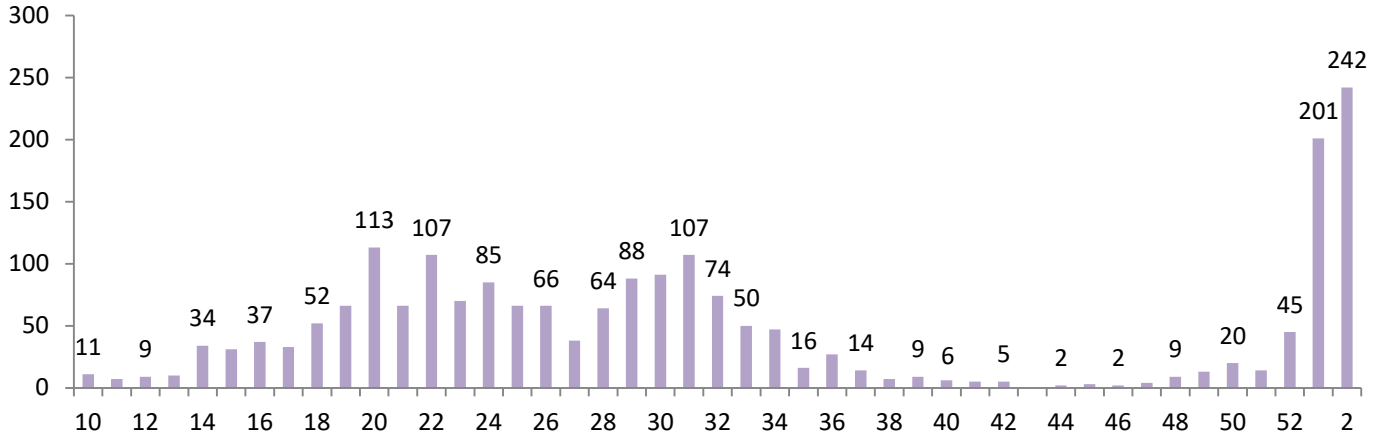
Casos de COVID-19 positivos por semana epidemiológica **Fernandez Oro** 13/01/2022
(n: 1862)



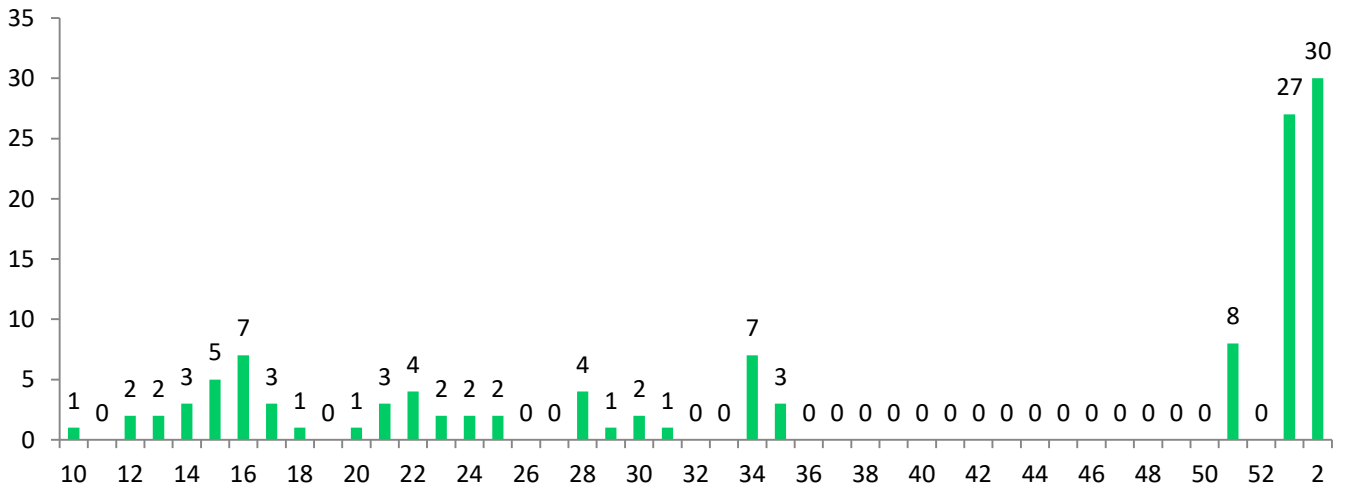
Casos de COVID-19 positivos por semana epidemiológica - **General Roca** 13/01/2022
(n: 14280)



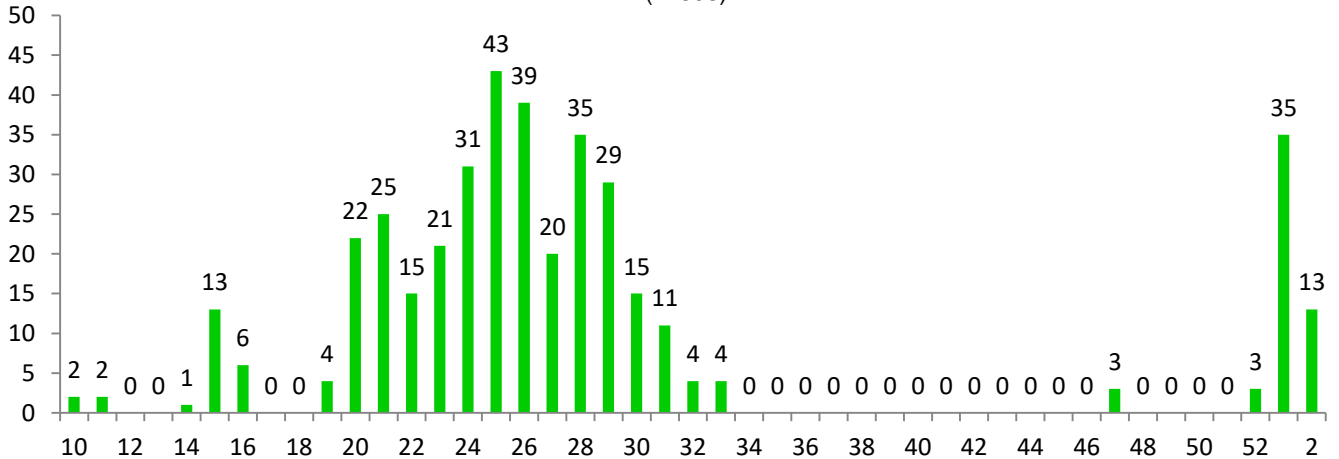
Casos de COVID-19 positivos por semana epidemiológica **Villa Regina** 13/01/2022
(n: 4471)



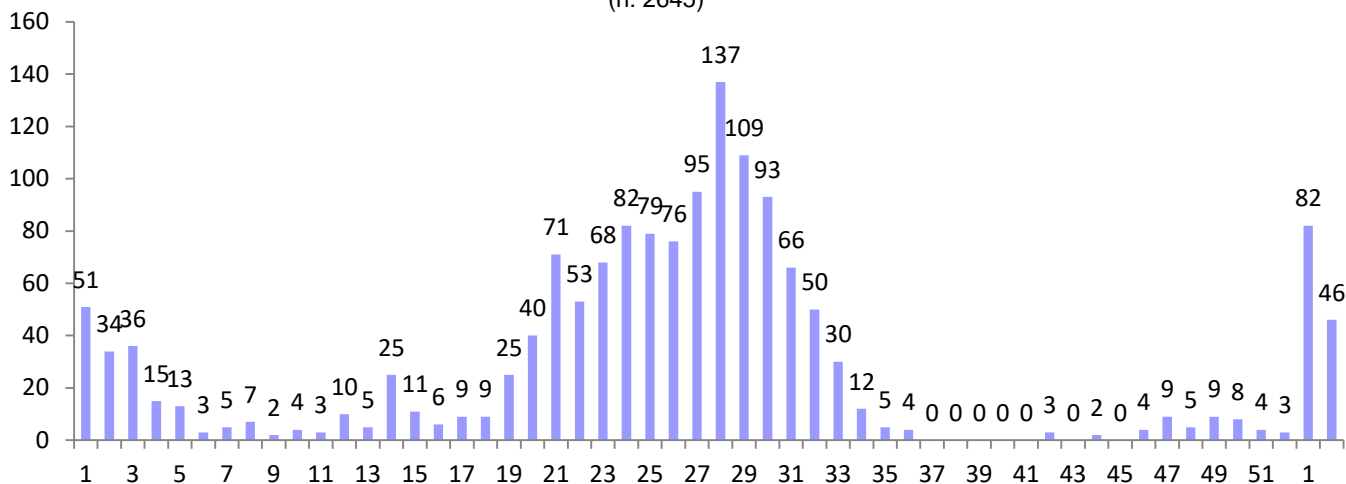
Casos de COVID-19 positivos por semana epidemiológica **El Cuy** 13/01/2022
(n: 200)



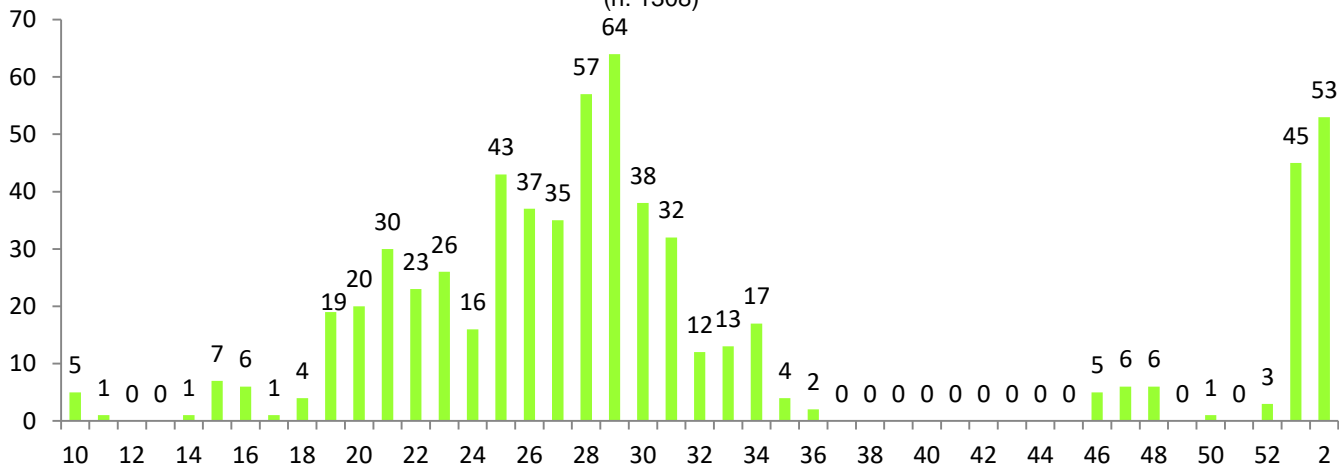
Casos de COVID-19 positivos por semana epidemiológica **Chimpay** 13/01/2022
(n: 808)



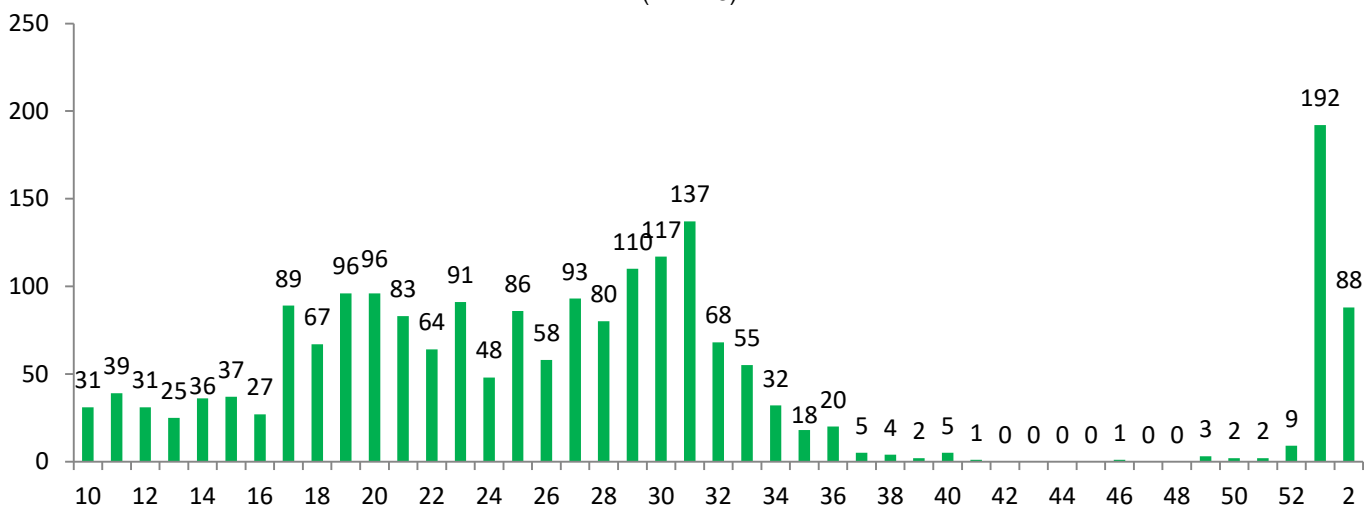
Casos de COVID-19 positivos por semana epidemiológica **Choele Choe** 13/01/2022
(n: 2645)



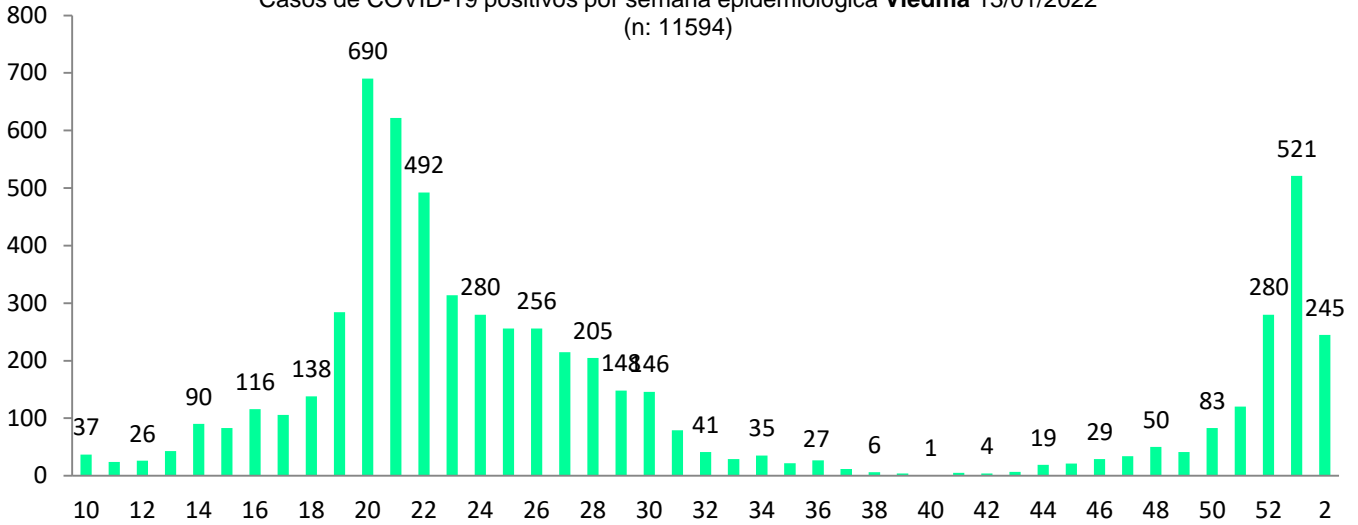
Casos de COVID-19 positivos por semana epidemiológica **Luis Beltrán** 13/01/2022
(n: 1308)



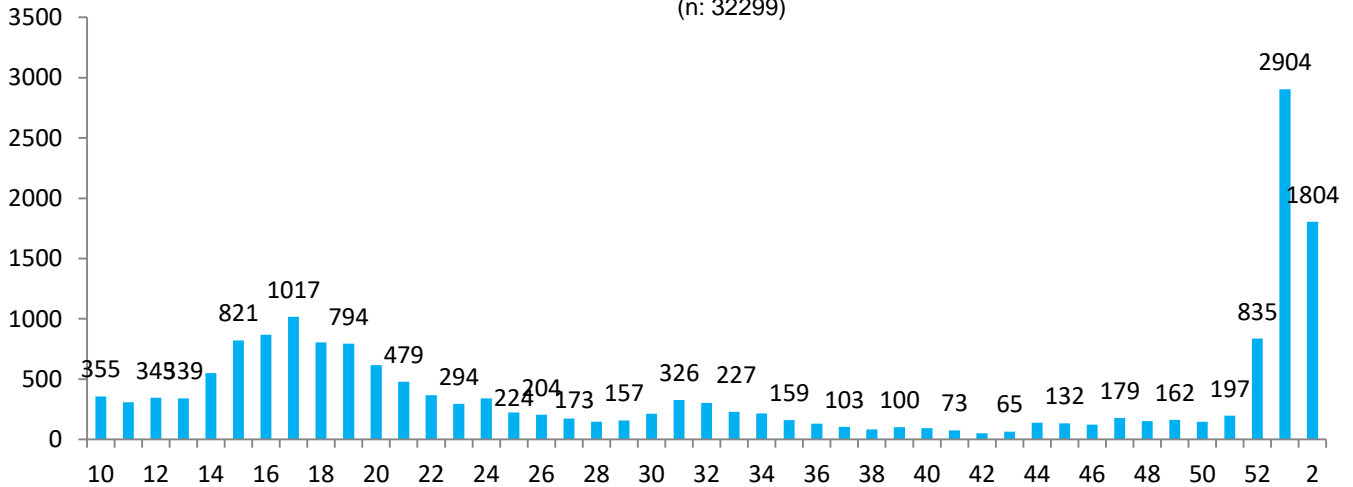
Casos de COVID-19 positivos por semana epidemiológica **Río Colorado** 13/01/2022
(n: 2778)



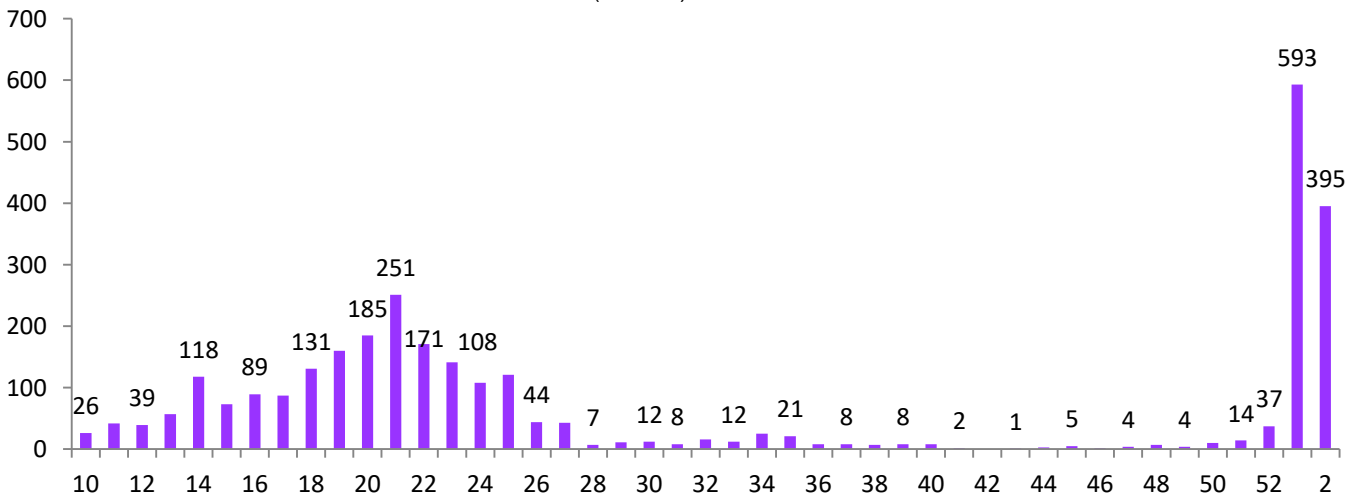
Casos de COVID-19 positivos por semana epidemiológica **Viedma** 13/01/2022
(n: 11594)



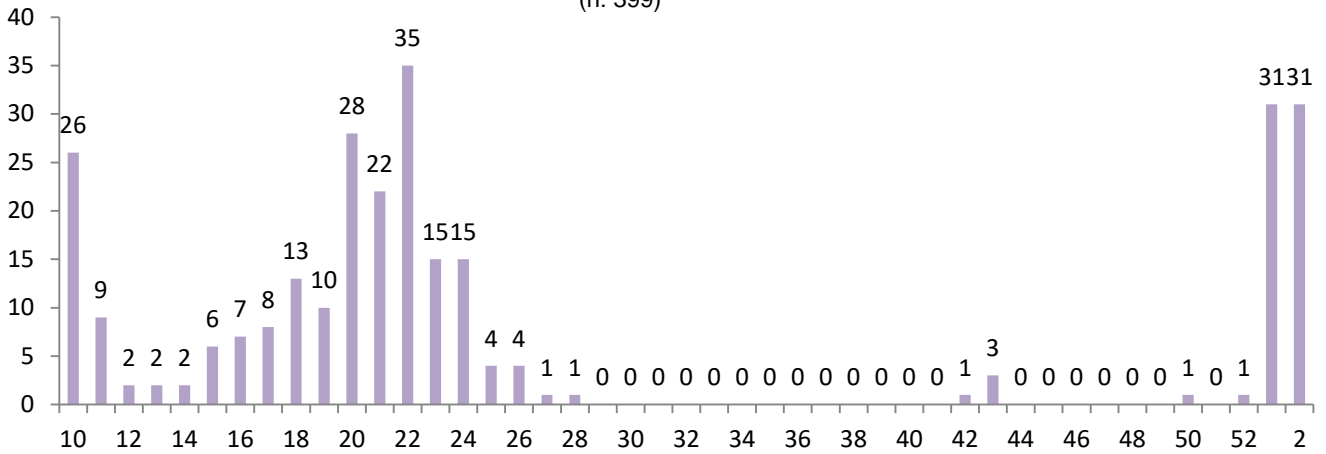
Casos de COVID-19 positivos por semana epidemiológica **S.C. Bariloche** 13/01/2022
(n: 32299)



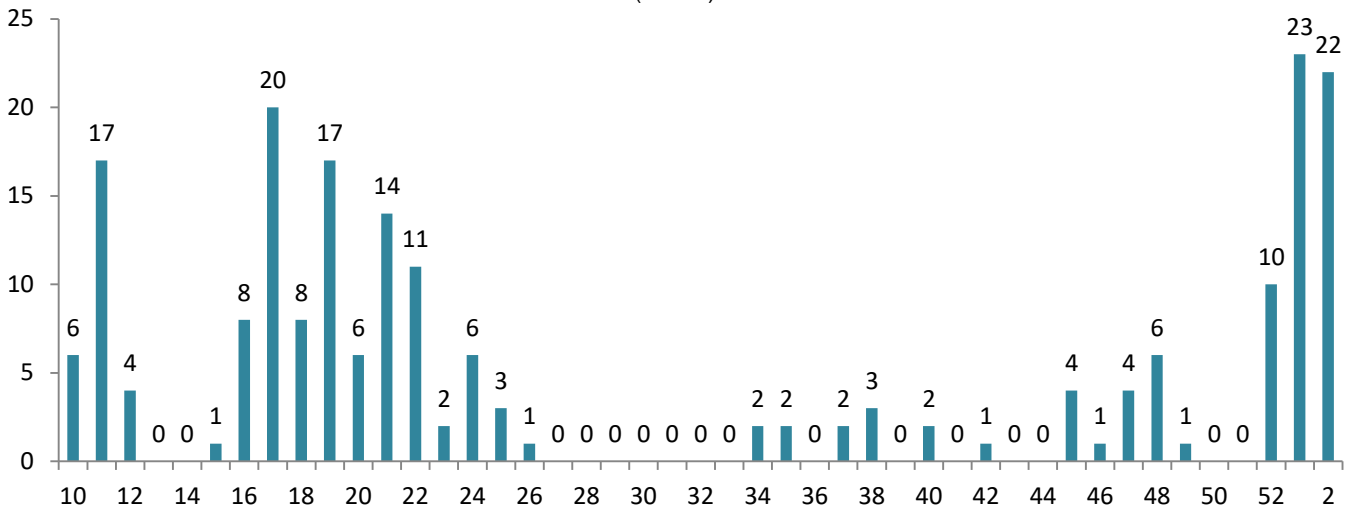
Casos de COVID-19 positivos por semana epidemiológica **El Bolsón** 13/01/2022
(n: 4773)



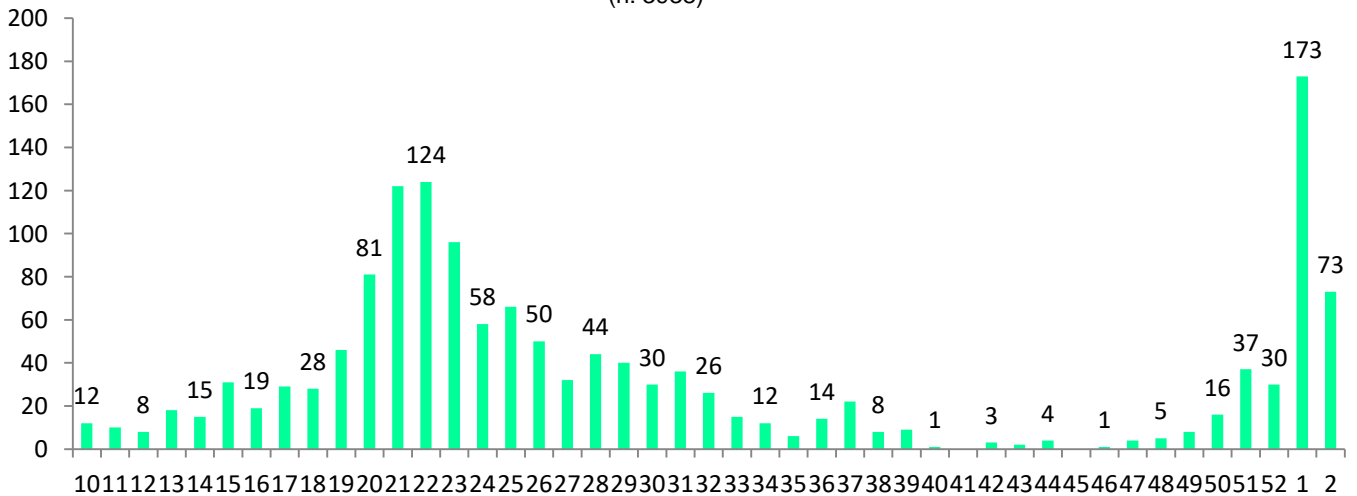
Casos de COVID-19 positivos por semana epidemiológica **Comallo** 13/01/2022
(n: 399)



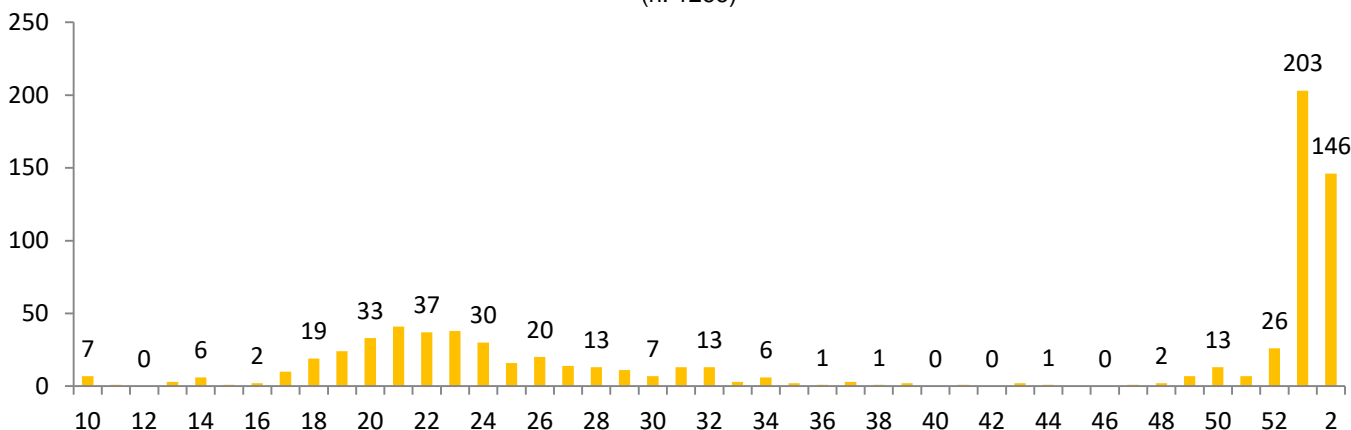
Casos de COVID-19 positivos por semana epidemiológica **Pilcaniyeu** 13/01/2021
(n: 301)



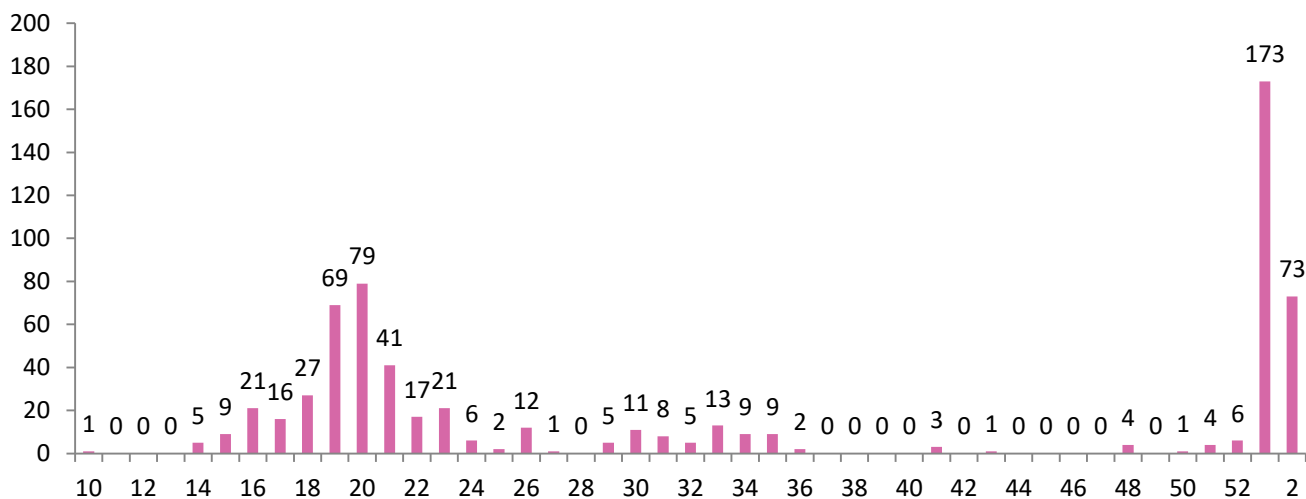
Casos de COVID-19 positivos por semana epidemiológica **San Antonio Oeste** 13/01/2022
(n: 3938)



Casos de COVID-19 positivos por semana epidemiológica **Las Grutas** 13/01/2022
(n: 1266)



Casos de COVID-19 positivos por semana epidemiológica **Sierra Grande** 13/01/2022
(n: 1107)



Casos de COVID-19 positivos por semana epidemiológica **General Conesa** 13/01/2022
(n: 773)

